

## บทที่ 4

### การเปรียบเทียบผลการติดตามตรวจสอบคุณภาพสิ่งแวดล้อม

---

การติดตามตรวจสอบคุณภาพสิ่งแวดล้อม โครงการทำเหมืองชนิดแร่หินอุตสาหกรรมชนิดหินปูน (เพื่ออุตสาหกรรมปูนซีเมนต์) ของบริษัท ปูนซีเมนต์เอเชีย จำกัด (มหาชน) คำขอประทานบัตรที่ 23/2553 ร่วมแผนผังโครงการทำเหมืองเดียวกันกับคำขอประทานบัตรที่ 24/2553, 25/2553, 26/2553, 27/2553 และประทานบัตรที่ 32458/15697, 32459/15698 โดยทำการตรวจวัดคุณภาพอากาศในบรรยากาศ ระดับเสี่ยงโดยทั่วไป ความสั่นสะเทือน คุณภาพน้ำผิวดิน และคุณภาพน้ำใต้ดิน การเปรียบเทียบผลการตรวจวัดระหว่างปี 2566-2568 สามารถสรุปได้ดังนี้

#### 4.1 คุณภาพอากาศในบรรยากาศ

การตรวจวัดคุณภาพอากาศในบรรยากาศ จำนวน 5 สถานี ได้แก่ บริเวณบ้านพุกร่าง (วัดพุกร่าง), บ้านหนองสองตอน (วัดหนองสองตอน), บ้านหนองคนที (วัดหนองคนที), บ้านเขาเลี้ยว (วัดกัลยาณบรรพต) และโรงเรียนพระพุทธรบาท เป็นเวลา 3 วันต่อเนื่อง เพื่อตรวจวัดหาปริมาณ TSP และ PM-10 ผลการตรวจวัดพบว่า มีค่าอยู่ในเกณฑ์มาตรฐานตามประกาศคณะกรรมการสิ่งแวดล้อมแห่งชาติ ฉบับที่ 10 (พ.ศ. 2538) และฉบับที่ 24 (พ.ศ. 2547) เรื่องกำหนดมาตรฐานคุณภาพอากาศในบรรยากาศโดยทั่วไป และเมื่อเปรียบเทียบผลการตรวจวัดในช่วงที่ผ่านมา (ปี 2566-2568) พบว่า มีแนวโน้มไม่คงที่ โดยมีการเปลี่ยนแปลงตามช่วงฤดูกาล การเปรียบเทียบผลการตรวจวัดแสดงดังตารางที่ 4.1-1 และกราฟเปรียบเทียบแสดงดังรูปที่ 4.1-1

รายงานผลการปฏิบัติตามมาตรการป้องกันและแก้ไขผลกระทบสิ่งแวดล้อมและมาตรการติดตามตรวจสอบผลกระทบสิ่งแวดล้อม  
โครงการทำเหมืองชนิดแร่หินอุตสาหกรรมชนิดหินปูน (เพื่ออุตสาหกรรมปูนซีเมนต์) ของบริษัท ปูนซีเมนต์เอเชีย จำกัด (มหาชน)  
คำขอประทานบัตรที่ 23/2553 ร่วมแผนผังโครงการทำเหมืองเดียวกันกับคำขอประทานบัตรที่ 24/2553, 25/2553, 26/2553, 27/2553  
และประทานบัตรที่ 32458/15697, 32459/15698  
เดือนกรกฎาคม-ธันวาคม 2568

ตารางที่ 4.1-1 เปรียบเทียบผลการตรวจวัดคุณภาพอากาศในบรรยากาศ ระหว่างปี 2566-2568

อันดับ	ตำแหน่งตรวจวัด	วันที่ ตรวจวัด	ผลการตรวจวัด	
			TSP (mg/m <sup>3</sup> )	PM-10 (mg/m <sup>3</sup> )
1.	บ้านพุกร่าง (วัดพุกร่าง)	27-28/04/66	0.142	0.051
		28-29/04/66	0.166	0.061
		29-30/04/66	0.162	0.063
		30/11-01/12/66	0.131	0.046
		01-02/12/66	0.181	0.054
		02-03/12/66	0.168	0.056
		27-28/06/67	0.089	0.036
		28-29/06/67	0.051	0.027
		29-30/06/67	0.055	0.029
		06-07/12/67	0.121	0.058
		07-08/12/67	0.213	0.097
		08-09/12/67	0.127	0.033
		25-26/04/68	0.166	0.034
		26-27/04/68	0.108	0.042
		27-28/04/68	0.103	0.038
		22-23/11/68	0.046	0.024
		23-24/11/68	0.055	0.015
		24-25/11/68	0.043	0.023
มาตรฐาน <sup>(1)</sup>			0.33	0.12

มาตรฐาน : <sup>(1)</sup> ประกาศคณะกรรมการสิ่งแวดล้อมแห่งชาติ ฉบับที่ 10 (พ.ศ. 2538) (ค.ศ. 1995) และฉบับที่ 24 (พ.ศ. 2547) (ค.ศ. 2004) เรื่องกำหนดมาตรฐานคุณภาพอากาศในบรรยากาศโดยทั่วไป

รายงานผลการปฏิบัติตามมาตรการป้องกันและแก้ไขผลกระทบสิ่งแวดล้อมและมาตรการติดตามตรวจสอบผลกระทบสิ่งแวดล้อม  
โครงการทำเหมืองชนิดแร่หินอุตสาหกรรมชนิดหินปูน (เพื่ออุตสาหกรรมปูนซีเมนต์) ของบริษัท ปูนซีเมนต์เอเชีย จำกัด (มหาชน)  
คำขอประทานบัตรที่ 23/2553 ร่วมแผนผังโครงการทำเหมืองเดียวกันกับคำขอประทานบัตรที่ 24/2553, 25/2553, 26/2553, 27/2553  
และประทานบัตรที่ 32458/15697, 32459/15698  
เดือนกรกฎาคม-ธันวาคม 2568

ตารางที่ 4.1-1 (ต่อ) เปรียบเทียบผลการตรวจวัดคุณภาพอากาศในบรรยากาศ ระหว่างปี 2566-2568

อันดับ	ตำแหน่งตรวจวัด	วันที่ ตรวจวัด	ผลการตรวจวัด	
			TSP (mg/m <sup>3</sup> )	PM-10 (mg/m <sup>3</sup> )
2.	บ้านหนองสองตอน (วัดหนองสองตอน)	27-28/04/66	0.057	0.042
		28-29/04/66	0.059	0.030
		29-30/04/66	0.059	0.027
		30/11-01/12/66	0.041	0.018
		01-02/12/66	0.053	0.015
		02-03/12/66	0.162	0.083
		27-28/06/67	0.048	0.029
		28-29/06/67	0.035	0.025
		29-30/06/67	0.035	0.023
		06-07/12/67	0.070	0.046
		07-08/12/67	0.081	0.041
		08-09/12/67	0.117	0.034
		25-26/04/68	0.076	0.039
		26-27/04/68	0.080	0.038
		27-28/04/68	0.047	0.028
		22-23/11/68	0.038	0.022
		23-24/11/68	0.028	0.008
		24-25/11/68	0.038	0.006
มาตรฐาน <sup>(1)</sup>			0.33	0.12

มาตรฐาน : <sup>(1)</sup> ประกาศคณะกรรมการสิ่งแวดล้อมแห่งชาติ ฉบับที่ 10 (พ.ศ. 2538) (ค.ศ. 1995) และฉบับที่ 24 (พ.ศ. 2547)  
(ค.ศ. 2004) เรื่องกำหนดมาตรฐานคุณภาพอากาศในบรรยากาศโดยทั่วไป

รายงานผลการปฏิบัติตามมาตรการป้องกันและแก้ไขผลกระทบสิ่งแวดล้อมและมาตรการติดตามตรวจสอบผลกระทบสิ่งแวดล้อม  
โครงการทำเหมืองชนิดแร่หินอุตสาหกรรมชนิดหินปูน (เพื่ออุตสาหกรรมปูนซีเมนต์) ของบริษัท ปูนซีเมนต์เอเชีย จำกัด (มหาชน)  
คำขอประทานบัตรที่ 23/2553 ร่วมแผนผังโครงการทำเหมืองเดียวกันกับคำขอประทานบัตรที่ 24/2553, 25/2553, 26/2553, 27/2553  
และประทานบัตรที่ 32458/15697, 32459/15698  
เดือนกรกฎาคม-ธันวาคม 2568

ตารางที่ 4.1-1 (ต่อ) เปรียบเทียบผลการตรวจวัดคุณภาพอากาศในบรรยากาศ ระหว่างปี 2566-2568

อันดับ	ตำแหน่งตรวจวัด	วันที่ ตรวจวัด	ผลการตรวจวัด	
			TSP (mg/m <sup>3</sup> )	PM-10 (mg/m <sup>3</sup> )
3.	บ้านหนองคณทิ (วัดหนองคณทิ)	27-28/04/66	0.052	0.026
		28-29/04/66	0.074	0.033
		29-30/04/66	0.084	0.037
		30/11-01/12/66	0.132	0.014
		01-02/12/66	0.122	0.032
		02-03/12/66	0.126	0.031
		27-28/06/67	0.053	0.029
		28-29/06/67	0.043	0.024
		29-30/06/67	0.045	0.016
		06-07/12/67	0.151	0.021
		07-08/12/67	0.149	0.025
		08-09/12/67	0.100	0.033
		25-26/04/68	0.162	0.077
		26-27/04/68	0.190	0.065
		27-28/04/68	0.094	0.049
		22-23/11/68	0.024	0.017
		23-24/11/68	0.052	0.017
		24-25/11/68	0.104	0.055
มาตรฐาน <sup>(1)</sup>			0.33	0.12

มาตรฐาน : <sup>(1)</sup> ประกาศคณะกรรมการสิ่งแวดล้อมแห่งชาติ ฉบับที่ 10 (พ.ศ. 2538) (ค.ศ. 1995) และฉบับที่ 24 (พ.ศ. 2547) (ค.ศ. 2004) เรื่องกำหนดมาตรฐานคุณภาพอากาศในบรรยากาศโดยทั่วไป

รายงานผลการปฏิบัติตามมาตรการป้องกันและแก้ไขผลกระทบสิ่งแวดล้อมและมาตรการติดตามตรวจสอบผลกระทบสิ่งแวดล้อม  
โครงการทำเหมืองชนิดแร่หินอุตสาหกรรมชนิดหินปูน (เพื่ออุตสาหกรรมปูนซีเมนต์) ของบริษัท ปูนซีเมนต์เอเชีย จำกัด (มหาชน)  
คำขอประทานบัตรที่ 23/2553 ร่วมแผนผังโครงการทำเหมืองเดียวกันกับคำขอประทานบัตรที่ 24/2553, 25/2553, 26/2553, 27/2553  
และประทานบัตรที่ 32458/15697, 32459/15698  
เดือนกรกฎาคม-ธันวาคม 2568

ตารางที่ 4.1-1 (ต่อ) เปรียบเทียบผลการตรวจวัดคุณภาพอากาศในบรรยากาศ ระหว่างปี 2566-2568

อันดับ	ตำแหน่งตรวจวัด	วันที่ ตรวจวัด	ผลการตรวจวัด	
			TSP (mg/m <sup>3</sup> )	PM-10 (mg/m <sup>3</sup> )
4.	บ้านเขาเลี้ยว (วัดกัลยาณบรรพต)	27-28/04/66	0.126	0.023
		28-29/04/66	0.085	0.010
		29-30/04/66	0.111	0.043
		30/11-01/12/66	0.095	0.031
		01-02/12/66	0.075	0.021
		02-03/12/66	0.067	0.021
		27-28/06/67	0.048	0.022
		28-29/06/67	0.054	0.021
		29-30/06/67	0.039	0.020
		06-07/12/67	0.116	0.067
		07-08/12/67	0.104	0.068
		08-09/12/67	0.073	0.047
		25-26/04/68	0.093	0.017
		26-27/04/68	0.072	0.056
		27-28/04/68	0.037	0.041
		22-23/11/68	0.075	0.022
		23-24/11/68	0.029	0.014
		24-25/11/68	0.027	0.010
มาตรฐาน <sup>(1)</sup>			0.33	0.12

มาตรฐาน : <sup>(1)</sup> ประกาศคณะกรรมการสิ่งแวดล้อมแห่งชาติ ฉบับที่ 10 (พ.ศ. 2538) (ค.ศ. 1995) และฉบับที่ 24 (พ.ศ. 2547) (ค.ศ. 2004) เรื่องกำหนดมาตรฐานคุณภาพอากาศในบรรยากาศโดยทั่วไป

รายงานผลการปฏิบัติตามมาตรการป้องกันและแก้ไขผลกระทบสิ่งแวดล้อมและมาตรการติดตามตรวจสอบผลกระทบสิ่งแวดล้อม  
โครงการทำเหมืองชนิดแร่หินอุตสาหกรรมชนิดหินปูน (เพื่ออุตสาหกรรมปูนซีเมนต์) ของบริษัท ปูนซีเมนต์เอเชีย จำกัด (มหาชน)  
คำขอประทานบัตรที่ 23/2553 ร่วมแผนผังโครงการทำเหมืองเดียวกันกับคำขอประทานบัตรที่ 24/2553, 25/2553, 26/2553, 27/2553  
และประทานบัตรที่ 32458/15697, 32459/15698  
เดือนกรกฎาคม-ธันวาคม 2568

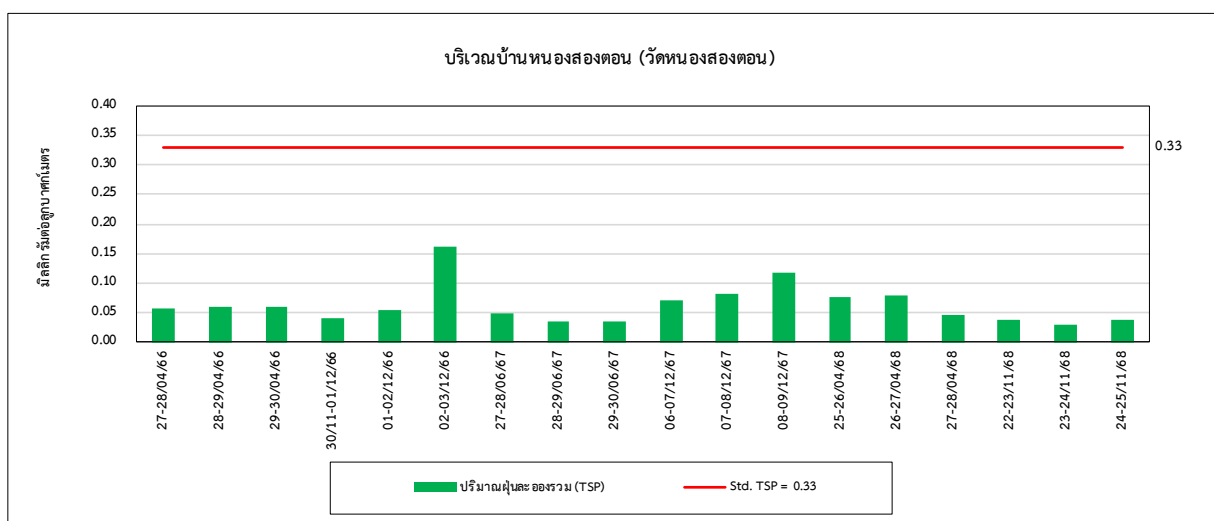
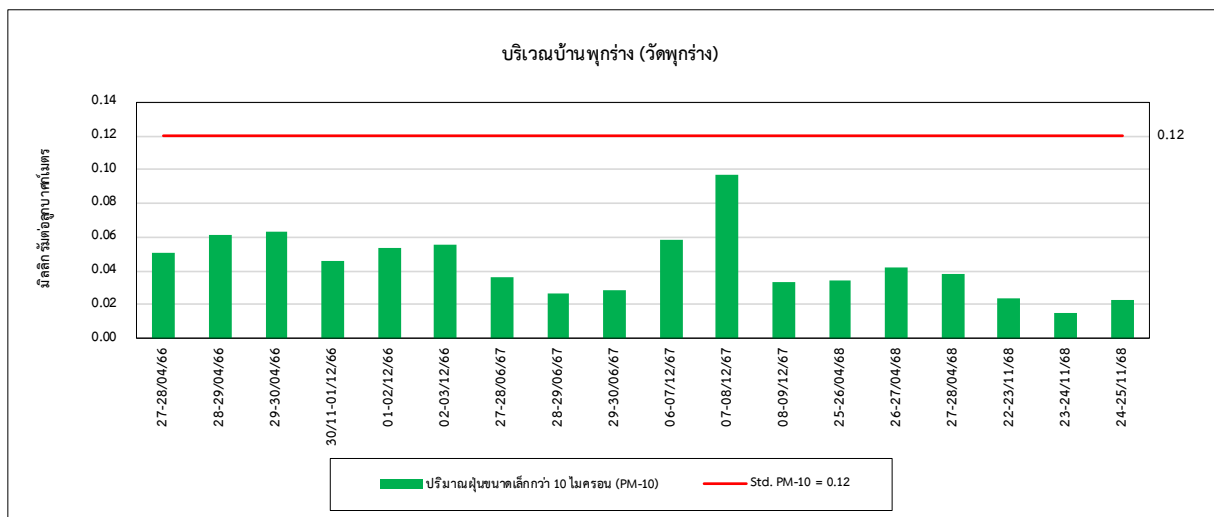
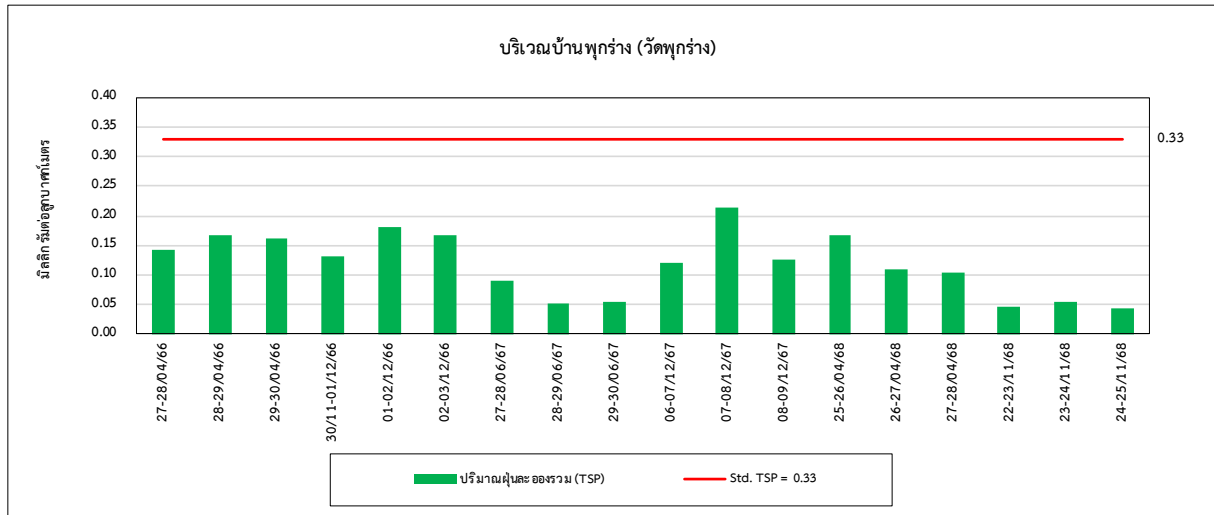
ตารางที่ 4.1-1 (ต่อ) เปรียบเทียบผลการตรวจวัดคุณภาพอากาศในบรรยากาศ ระหว่างปี 2566-2568

อันดับ	ตำแหน่งตรวจวัด	วันที่ ตรวจวัด	ผลการตรวจวัด	
			TSP (mg/m <sup>3</sup> )	PM-10 (mg/m <sup>3</sup> )
5.	โรงเรียนพระพุทธรบาท	27-28/04/66	0.049	0.024
		28-29/04/66	0.052	0.018
		29-30/04/66	0.026	0.020
		30/11-01/12/66	0.043	0.025
		01-02/12/66	0.045	0.017
		02-03/12/66	0.041	0.024
		27-28/06/67	0.028	0.018
		28-29/06/67	0.033	0.021
		29-30/06/67	0.022	0.009
		06-07/12/67	0.050	0.032
		07-08/12/67	0.024	0.019
		08-09/12/67	0.038	0.018
		25-26/04/68	0.052	0.029
		26-27/04/68	0.075	0.019
		27-28/04/68	0.059	0.031
		22-23/11/68	0.030	0.021
		23-24/11/68	0.084	0.015
		24-25/11/68	0.063	0.020
มาตรฐาน <sup>(1)</sup>			0.33	0.12

มาตรฐาน : <sup>(1)</sup> ประกาศคณะกรรมการสิ่งแวดล้อมแห่งชาติ ฉบับที่ 10 (พ.ศ. 2538) (ค.ศ. 1995) และฉบับที่ 24 (พ.ศ. 2547) (ค.ศ. 2004) เรื่องกำหนดมาตรฐานคุณภาพอากาศในบรรยากาศโดยทั่วไป

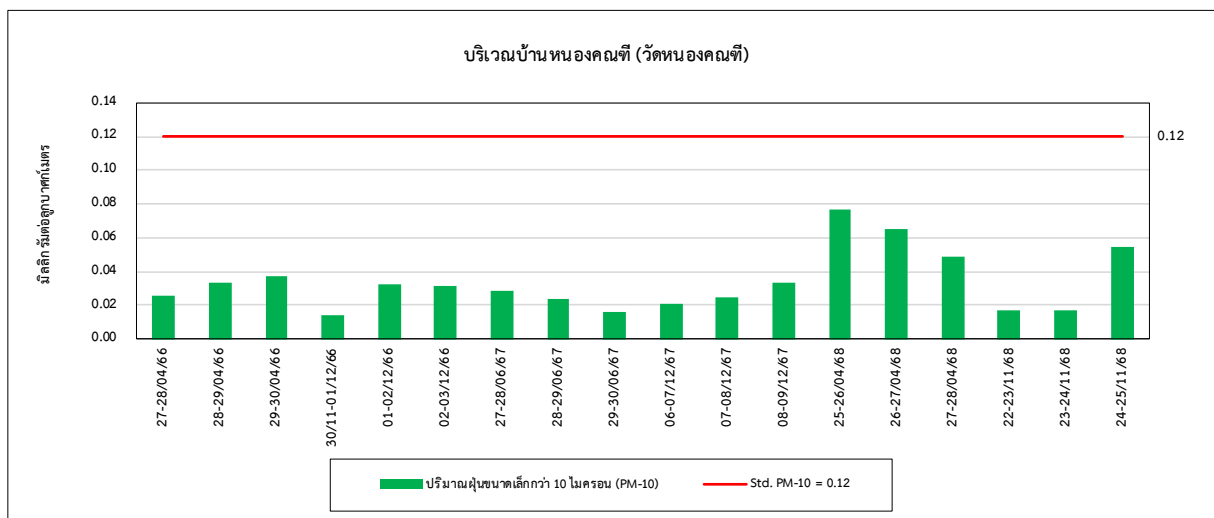
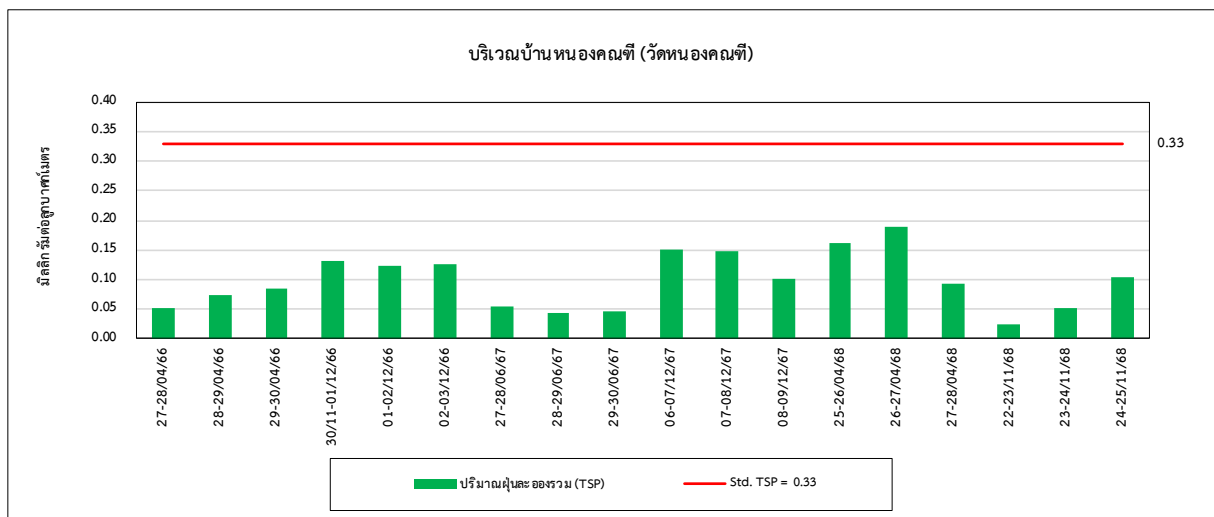
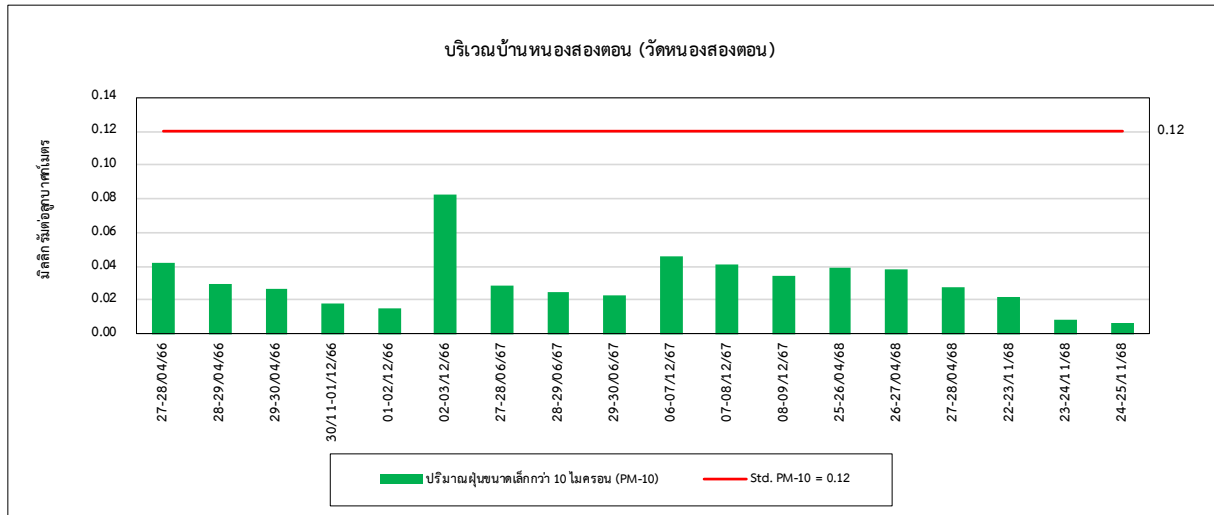
รายงานผลการปฏิบัติตามมาตรการป้องกันและแก้ไขผลกระทบสิ่งแวดล้อมและมาตรการติดตามตรวจสอบผลกระทบสิ่งแวดล้อม  
โครงการทำเหมืองชนิดแร่หินอุตสาหกรรมชนิดหินปูน (เพื่ออุตสาหกรรมปูนซีเมนต์) ของบริษัท ปูนซีเมนต์เอเชีย จำกัด (มหาชน)  
คำขอประทานบัตรที่ 23/2553 ร่วมแผนผังโครงการทำเหมืองเดียวกันกับคำขอประทานบัตรที่ 24/2553, 25/2553, 26/2553, 27/2553  
และประทานบัตรที่ 32458/15697, 32459/15698  
เดือนกรกฎาคม-ธันวาคม 2568

รูปที่ 4.1-1 กราฟเปรียบเทียบผลการตรวจวัดคุณภาพอากาศในบรรยากาศ ระหว่างปี 2566-2568



รายงานผลการปฏิบัติตามมาตรการป้องกันและแก้ไขผลกระทบสิ่งแวดล้อมและมาตรการติดตามตรวจสอบผลกระทบสิ่งแวดล้อม  
โครงการทำเหมืองชนิดแร่หินอุตสาหกรรมชนิดหินปูน (เพื่ออุตสาหกรรมปูนซีเมนต์) ของบริษัท ปูนซีเมนต์เอเชีย จำกัด (มหาชน)  
คำขอประทานบัตรที่ 23/2553 รวมแผนผังโครงการทำเหมืองเดียวกันกับคำขอประทานบัตรที่ 24/2553, 25/2553, 26/2553, 27/2553  
และประทานบัตรที่ 32458/15697, 32459/15698  
เดือนกรกฎาคม-ธันวาคม 2568

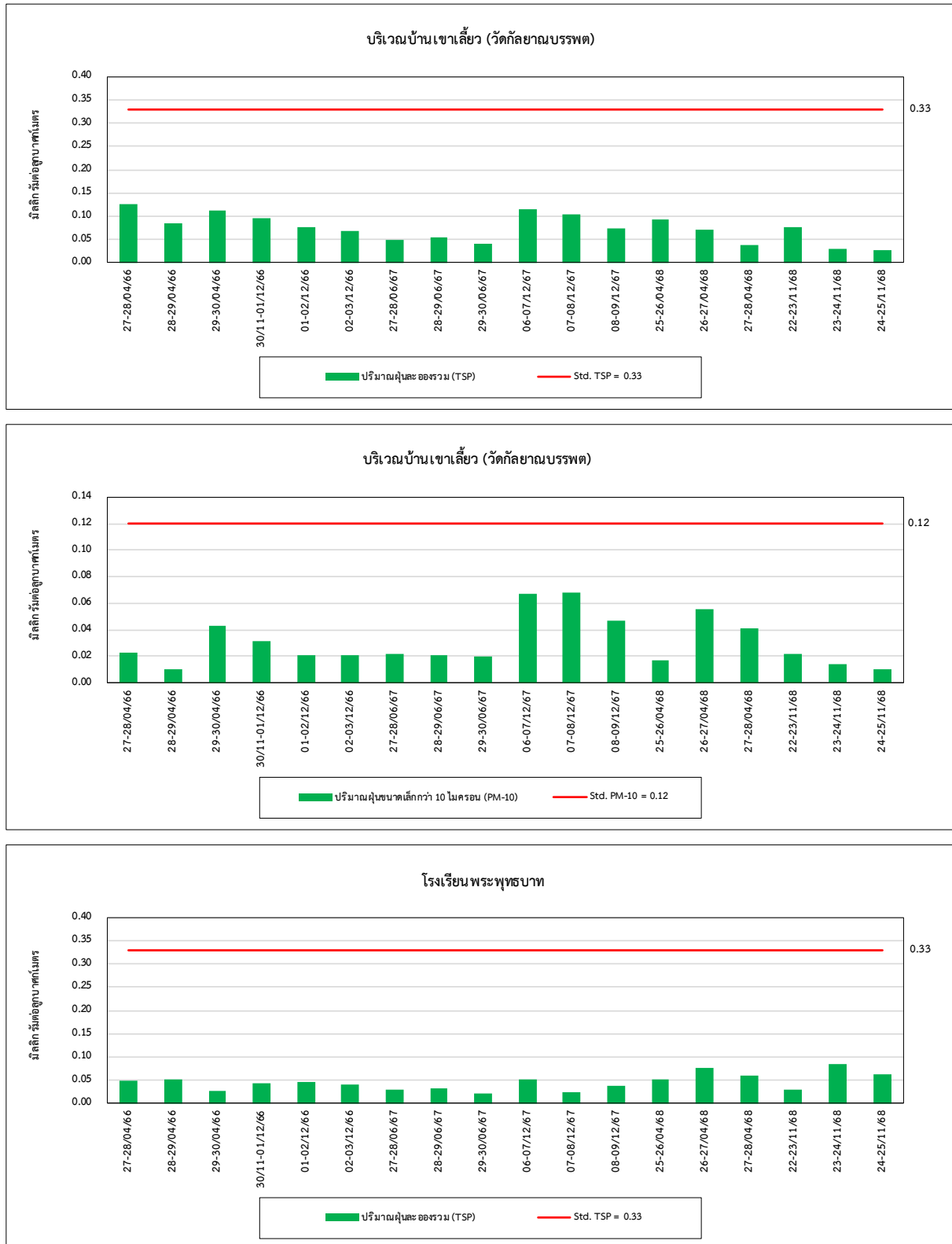
รูปที่ 4.1-1 กราฟเปรียบเทียบผลการตรวจวัดคุณภาพอากาศในบรรยากาศ ระหว่างปี 2566-2568 (ต่อ)





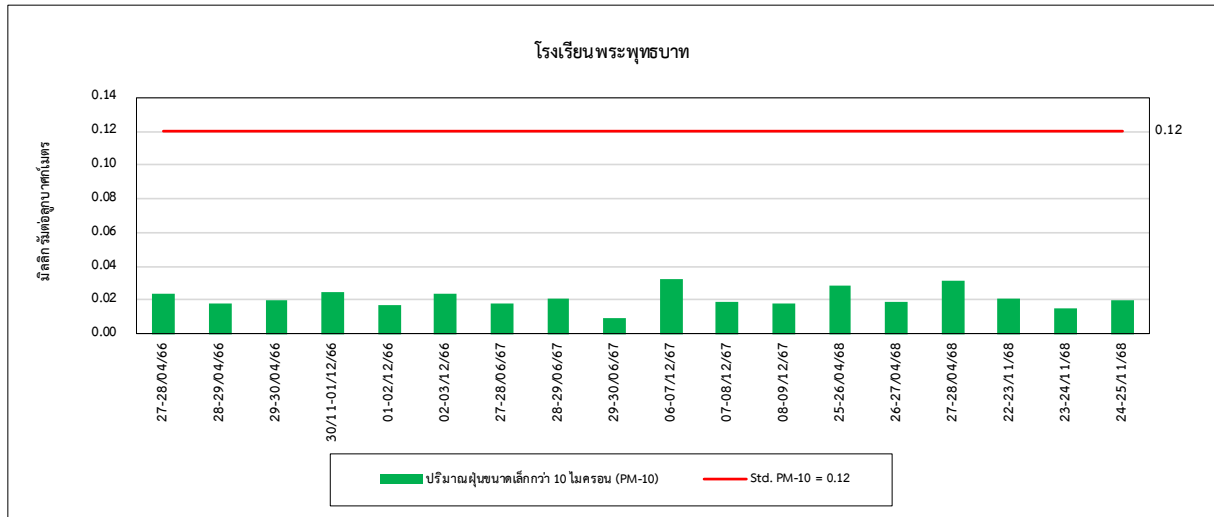
รายงานผลการปฏิบัติตามมาตรการป้องกันและแก้ไขผลกระทบสิ่งแวดล้อมและมาตรการติดตามตรวจสอบผลกระทบสิ่งแวดล้อม  
โครงการทำเหมืองชนิดแร่หินอุตสาหกรรมชนิดหินปูน (เพื่ออุตสาหกรรมปูนซีเมนต์) ของบริษัท ปูนซีเมนต์เอเชีย จำกัด (มหาชน)  
คำขอประทานบัตรที่ 23/2553 ร่วมแผนผังโครงการทำเหมืองเดียวกันกับคำขอประทานบัตรที่ 24/2553, 25/2553, 26/2553, 27/2553  
และประทานบัตรที่ 32458/15697, 32459/15698  
เดือนกรกฎาคม-ธันวาคม 2568

รูปที่ 4.1-1 กราฟเปรียบเทียบผลการตรวจวัดคุณภาพอากาศในบรรยากาศ ระหว่างปี 2566-2568 (ต่อ)



รายงานผลการปฏิบัติตามมาตรการป้องกันและแก้ไขผลกระทบสิ่งแวดล้อมและมาตรการติดตามตรวจสอบผลกระทบสิ่งแวดล้อม  
โครงการทำเหมืองชนิดแร่หินอุตสาหกรรมชนิดหินปูน (เพื่ออุตสาหกรรมปูนซีเมนต์) ของบริษัท ปูนซีเมนต์เอเชีย จำกัด (มหาชน)  
คำขอประทานบัตรที่ 23/2553 รวมแผนผังโครงการทำเหมืองเดียวกันกับคำขอประทานบัตรที่ 24/2553, 25/2553, 26/2553, 27/2553  
และประทานบัตรที่ 32458/15697, 32459/15698  
เดือนกรกฎาคม-ธันวาคม 2568

รูปที่ 4.1-1 กราฟเปรียบเทียบผลการตรวจวัดคุณภาพอากาศในบรรยากาศ ระหว่างปี 2566-2568 (ต่อ)



## 4.2 ระดับเสียงโดยทั่วไป

การตรวจวัดระดับเสียงเฉลี่ย 24 ชั่วโมง ( $L_{eq}$  24 hr) และระดับเสียงสูงสุด ( $L_{max}$ ) จำนวน 5 สถานี ได้แก่ บริเวณบ้านพุกร่าง (วัดพุกร่าง), บ้านหนองสองตอน (วัดหนองสองตอน), บ้านหนองคณทิ (วัดหนองคณทิ), บ้านเขาเลี้ยว (วัดกัลยาณบรรพต) และโรงเรียนพระพุทธรบาท ผลการตรวจวัด พบว่า มีค่า อยู่ในเกณฑ์มาตรฐานตามประกาศกระทรวงทรัพยากรธรรมชาติและสิ่งแวดล้อม เรื่องกำหนดมาตรฐานควบคุมระดับเสียง และความสั่นสะเทือนจากการทำเหมืองหิน พ.ศ. 2548 และประกาศกระทรวงอุตสาหกรรม เรื่อง กำหนดมาตรฐานควบคุมระดับเสียงจากกิจกรรมการทำเหมือง การแต่งแร่ และประกอบโลหกรรม และความสั่นสะเทือนที่เกิดจากการใช้วัตถุระเบิดในกิจกรรมการทำเหมือง พ.ศ. 2567 และเมื่อเปรียบเทียบผลการตรวจวัดในช่วงที่ผ่านมา (ปี 2566-2568) พบว่า ระดับเสียงมีแนวโน้มไม่คงที่ โดยมีการเปลี่ยนแปลงขึ้น-ลง การเปรียบเทียบผลการตรวจวัดแสดงดังตารางที่ 4.2-1 และกราฟเปรียบเทียบแสดงดังรูปที่ 4.2-1

รายงานผลการปฏิบัติตามมาตรการป้องกันและแก้ไขผลกระทบสิ่งแวดล้อมและมาตรการติดตามตรวจสอบผลกระทบสิ่งแวดล้อม  
โครงการทำเหมืองชนิดแร่หินอุตสาหกรรมชนิดหินปูน (เพื่ออุตสาหกรรมปูนซีเมนต์) ของบริษัท ปูนซีเมนต์เอเชีย จำกัด (มหาชน)  
คำขอประทานบัตรที่ 23/2553 ร่วมแผนผังโครงการทำเหมืองเดียวกันกับคำขอประทานบัตรที่ 24/2553, 25/2553, 26/2553, 27/2553  
และประทานบัตรที่ 32458/15697, 32459/15698  
เดือนกรกฎาคม-ธันวาคม 2568

ตารางที่ 4.2-1 เปรียบเทียบผลการตรวจวัดระดับเสียงโดยทั่วไป ระหว่างปี 2566-2568

อันดับ	ตำแหน่งตรวจวัด	วันที่ตรวจวัด	ผลการตรวจวัด (dB(A))	
			Leq 24 hr	Lmax
1.	บ้านพุกร่าง (วัดพุกร่าง)	27-28/04/66	56.2	78.7
		28-29/04/66	56.2	74.1
		29-30/04/66	56.8	77.9
		30/11-01/12/66	55.6	92.4
		01-02/12/66	53.1	84.9
		02-03/12/66	54.5	84.8
		27-28/06/67	53.8	62.0
		28-29/06/67	52.9	60.4
		29-30/06/67	53.5	60.9
		06-07/12/67	54.6	66.3
		07-08/12/67	51.2	61.2
		08-09/12/67	52.3	79.8
		25-26/04/68	52.0	91.1
		26-27/04/68	59.7	107.3
		27-28/04/68	57.6	77.1
		22-23/11/68	52.9	66.1
		23-24/11/68	53.9	70.5
		24-25/11/68	51.2	68.3
มาตรฐาน <sup>(1)(2)</sup>			70	115

มาตรฐาน : (1) ประกาศกระทรวงทรัพยากรธรรมชาติและสิ่งแวดล้อม เรื่องกำหนดมาตรฐานควบคุมระดับเสียง และความสั่นสะเทือนจากการทำเหมืองหิน พ.ศ. 2548 (ค.ศ. 2005)

(2) ประกาศกระทรวงอุตสาหกรรม เรื่อง กำหนดมาตรฐานควบคุมระดับเสียงจากกิจกรรมการทำเหมือง การแต่งแร่ และประกอบโลหกรรม และความสั่นสะเทือนที่เกิดจากการใช้วัตถุระเบิดในกิจกรรมการทำเหมือง พ.ศ. 2567

รายงานผลการปฏิบัติตามมาตรการป้องกันและแก้ไขผลกระทบสิ่งแวดล้อมและมาตรการติดตามตรวจสอบผลกระทบสิ่งแวดล้อม  
โครงการทำเหมืองชนิดแร่หินอุตสาหกรรมชนิดหินปูน (เพื่ออุตสาหกรรมปูนซีเมนต์) ของบริษัท ปูนซีเมนต์เอเชีย จำกัด (มหาชน)  
คำขอประทานบัตรที่ 23/2553 ร่วมแผนผังโครงการทำเหมืองเดียวกันกับคำขอประทานบัตรที่ 24/2553, 25/2553, 26/2553, 27/2553  
และประทานบัตรที่ 32458/15697, 32459/15698  
เดือนกรกฎาคม-ธันวาคม 2568

ตารางที่ 4.2-1 (ต่อ) เปรียบเทียบผลการตรวจวัดระดับเสียงโดยทั่วไป ระหว่างปี 2566-2568

อันดับ	ตำแหน่งตรวจวัด	วันที่ตรวจวัด	ผลการตรวจวัด (dB(A))	
			Leq 24 hr	Lmax
2.	บ้านหนองสองตอน (วัดหนองสองตอน)	27-28/04/66	58.8	89.5
		28-29/04/66	58.0	89.9
		29-30/04/66	55.0	85.4
		30/11-01/12/66	55.0	93.9
		01-02/12/66	51.9	80.2
		02-03/12/66	52.9	93.9
		27-28/06/67	53.4	62.0
		28-29/06/67	55.2	64.6
		29-30/06/67	55.5	61.4
		06-07/12/67	50.9	77.9
		07-08/12/67	55.5	89.8
		08-09/12/67	55.7	90.1
		25-26/04/68	58.9	82.3
		26-27/04/68	61.5	107.8
		27-28/04/68	64.0	108.8
		22-23/11/68	54.9	77.4
		23-24/11/68	57.8	86.7
		24-25/11/68	51.8	76.6
มาตรฐาน <sup>(1)(2)</sup>			70	115

มาตรฐาน : (1) ประกาศกระทรวงทรัพยากรธรรมชาติและสิ่งแวดล้อม เรื่องกำหนดมาตรฐานควบคุมระดับเสียง และความสั่นสะเทือนจากการทำเหมืองหิน พ.ศ. 2548 (ค.ศ. 2005)

(2) ประกาศกระทรวงอุตสาหกรรม เรื่อง กำหนดมาตรฐานควบคุมระดับเสียงจากกิจกรรมการทำเหมือง การแต่งแร่ และประกอบโลหกรรม และความสั่นสะเทือนที่เกิดจากการใช้วัตถุระเบิดในกิจกรรมการทำเหมือง พ.ศ. 2567

รายงานผลการปฏิบัติตามมาตรการป้องกันและแก้ไขผลกระทบสิ่งแวดล้อมและมาตรการติดตามตรวจสอบผลกระทบสิ่งแวดล้อม  
โครงการทำเหมืองชนิดแร่หินอุตสาหกรรมชนิดหินปูน (เพื่ออุตสาหกรรมปูนซีเมนต์) ของบริษัท ปูนซีเมนต์เอเชีย จำกัด (มหาชน)  
คำขอประทานบัตรที่ 23/2553 ร่วมแผนผังโครงการทำเหมืองเดียวกันกับคำขอประทานบัตรที่ 24/2553, 25/2553, 26/2553, 27/2553  
และประทานบัตรที่ 32458/15697, 32459/15698  
เดือนกรกฎาคม-ธันวาคม 2568

ตารางที่ 4.2-1 (ต่อ) เปรียบเทียบผลการตรวจวัดระดับเสียงโดยทั่วไป ระหว่างปี 2566-2568

อันดับ	ตำแหน่งตรวจวัด	วันที่ตรวจวัด	ผลการตรวจวัด (dB(A))	
			Leq 24 hr	Lmax
3.	บ้านหนองคนที (วัดหนองคนที)	27-28/04/66	53.9	94.5
		28-29/04/66	55.2	82.8
		29-30/04/66	53.8	85.7
		30/11-01/12/66	54.7	80.2
		01-02/12/66	56.8	82.0
		02-03/12/66	58.1	81.9
		27-28/06/67	53.3	60.6
		28-29/06/67	51.4	58.4
		29-30/06/67	53.1	63.6
		06-07/12/67	61.9	97.0
		07-08/12/67	69.1	99.4
		08-09/12/67	61.3	99.7
		25-26/04/68	56.6	77.4
		26-27/04/68	57.0	81.4
		27-28/04/68	54.1	80.5
		22-23/11/68	50.2	75.2
		23-24/11/68	48.7	74.2
		24-25/11/68	53.4	72.2
มาตรฐาน <sup>(1)(2)</sup>			70	115

มาตรฐาน : (1) ประกาศกระทรวงทรัพยากรธรรมชาติและสิ่งแวดล้อม เรื่องกำหนดมาตรฐานควบคุมระดับเสียง และความสั่นสะเทือนจาก  
การทำเหมืองหิน พ.ศ. 2548 (ค.ศ. 2005)

(2) ประกาศกระทรวงอุตสาหกรรม เรื่อง กำหนดมาตรฐานควบคุมระดับเสียงจากกิจกรรมการทำเหมือง การแต่งแร่ และประกอบ  
โลหกรรม และความสั่นสะเทือนที่เกิดจากการใช้วัตถุระเบิดในกิจกรรมการทำเหมือง พ.ศ. 2567

รายงานผลการปฏิบัติตามมาตรการป้องกันและแก้ไขผลกระทบสิ่งแวดล้อมและมาตรการติดตามตรวจสอบผลกระทบสิ่งแวดล้อม  
โครงการทำเหมืองชนิดแร่หินอุตสาหกรรมชนิดหินปูน (เพื่ออุตสาหกรรมปูนซีเมนต์) ของบริษัท ปูนซีเมนต์เอเชีย จำกัด (มหาชน)  
คำขอประทานบัตรที่ 23/2553 ร่วมแผนผังโครงการทำเหมืองเดียวกันกับคำขอประทานบัตรที่ 24/2553, 25/2553, 26/2553, 27/2553  
และประทานบัตรที่ 32458/15697, 32459/15698  
เดือนกรกฎาคม-ธันวาคม 2568

ตารางที่ 4.2-1 (ต่อ) เปรียบเทียบผลการตรวจวัดระดับเสียงโดยทั่วไป ระหว่างปี 2566-2568

อันดับ	ตำแหน่งตรวจวัด	วันที่ตรวจวัด	ผลการตรวจวัด (dB(A))	
			Leq 24 hr	Lmax
4.	บ้านเขาเลี้ยว (วัดกัลยาณบรรพต)	27-28/04/66	50.6	75.9
		28-29/04/66	51.7	86.7
		29-30/04/66	53.1	88.7
		30/11-01/12/66	54.1	73.3
		01-02/12/66	55.2	86.6
		02-03/12/66	53.1	73.9
		27-28/06/67	56.5	80.2
		28-29/06/67	49.8	71.7
		29-30/06/67	50.9	75.8
		06-07/12/67	59.4	89.2
		07-08/12/67	59.4	95.3
		08-09/12/67	52.9	90.2
		25-26/04/68	52.5	68.7
		26-27/04/68	53.5	74.9
		27-28/04/68	52.1	78.1
		22-23/11/68	53.6	69.5
		23-24/11/68	49.0	71.4
		24-25/11/68	48.6	78.7
มาตรฐาน <sup>(1)(2)</sup>			70	115

มาตรฐาน : <sup>(1)</sup> ประกาศกระทรวงทรัพยากรธรรมชาติและสิ่งแวดล้อม เรื่องกำหนดมาตรฐานควบคุมระดับเสียง และความสั่นสะเทือนจาก  
การทำเหมืองหิน พ.ศ. 2548 (ค.ศ. 2005)

<sup>(2)</sup> ประกาศกระทรวงอุตสาหกรรม เรื่อง กำหนดมาตรฐานควบคุมระดับเสียงจากกิจกรรมการทำเหมือง การแต่งแร่ และประกอบ  
โลหกรรม และความสั่นสะเทือนที่เกิดจากการใช้วัตถุระเบิดในกิจกรรมการทำเหมือง พ.ศ. 2567

รายงานผลการปฏิบัติตามมาตรการป้องกันและแก้ไขผลกระทบสิ่งแวดล้อมและมาตรการติดตามตรวจสอบผลกระทบสิ่งแวดล้อม  
โครงการทำเหมืองชนิดแร่หินอุตสาหกรรมชนิดหินปูน (เพื่ออุตสาหกรรมปูนซีเมนต์) ของบริษัท ปูนซีเมนต์เอเชีย จำกัด (มหาชน)  
คำขอประทานบัตรที่ 23/2553 ร่วมแผนผังโครงการทำเหมืองเดียวกันกับคำขอประทานบัตรที่ 24/2553, 25/2553, 26/2553, 27/2553  
และประทานบัตรที่ 32458/15697, 32459/15698  
เดือนกรกฎาคม-ธันวาคม 2568

ตารางที่ 4.2-1 (ต่อ) เปรียบเทียบผลการตรวจวัดระดับเสียงโดยทั่วไป ระหว่างปี 2566-2568

อันดับ	ตำแหน่งตรวจวัด	วันที่ตรวจวัด	ผลการตรวจวัด (dB(A))	
			Leq 24 hr	Lmax
5.	โรงเรียนพระพุทธรบาท	27-28/04/66	51.8	86.0
		28-29/04/66	49.9	77.9
		29-30/04/66	50.3	80.8
		30/11-01/12/66	53.9	77.6
		01-02/12/66	51.8	75.3
		02-03/12/66	53.5	70.6
		27-28/06/67	55.8	77.6
		28-29/06/67	56.6	81.6
		29-30/06/67	54.0	76.7
		06-07/12/67	57.4	96.5
		07-08/12/67	53.7	77.9
		08-09/12/67	57.6	92.2
		25-26/04/68	54.7	81.8
		26-27/04/68	54.9	83.2
		27-28/04/68	50.4	76.9
		22-23/11/68	50.7	67.7
		23-24/11/68	51.8	70.1
		24-25/11/68	53.0	70.0
มาตรฐาน <sup>(1)(2)</sup>			70	115

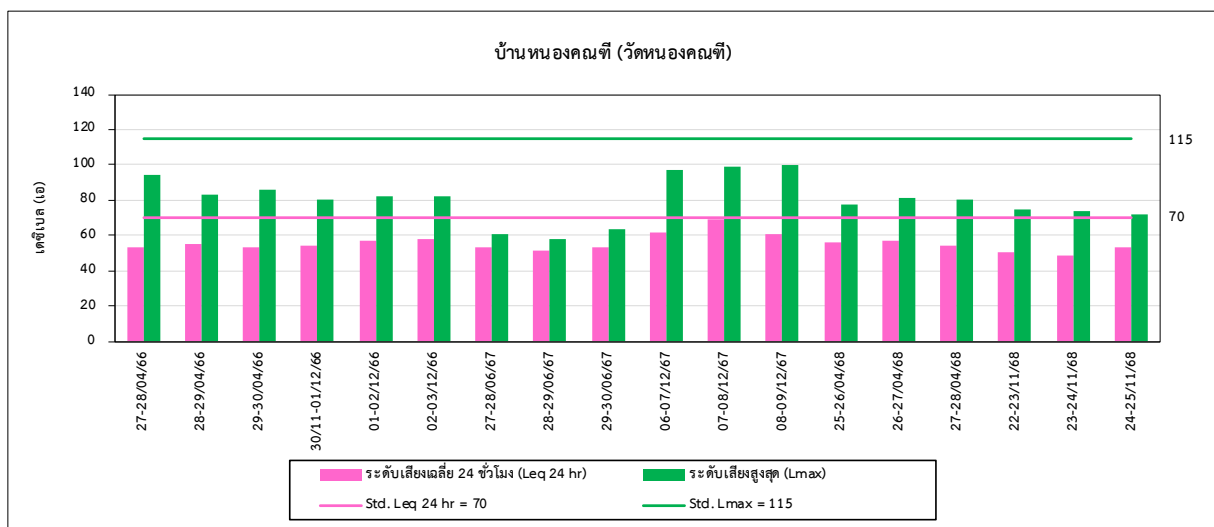
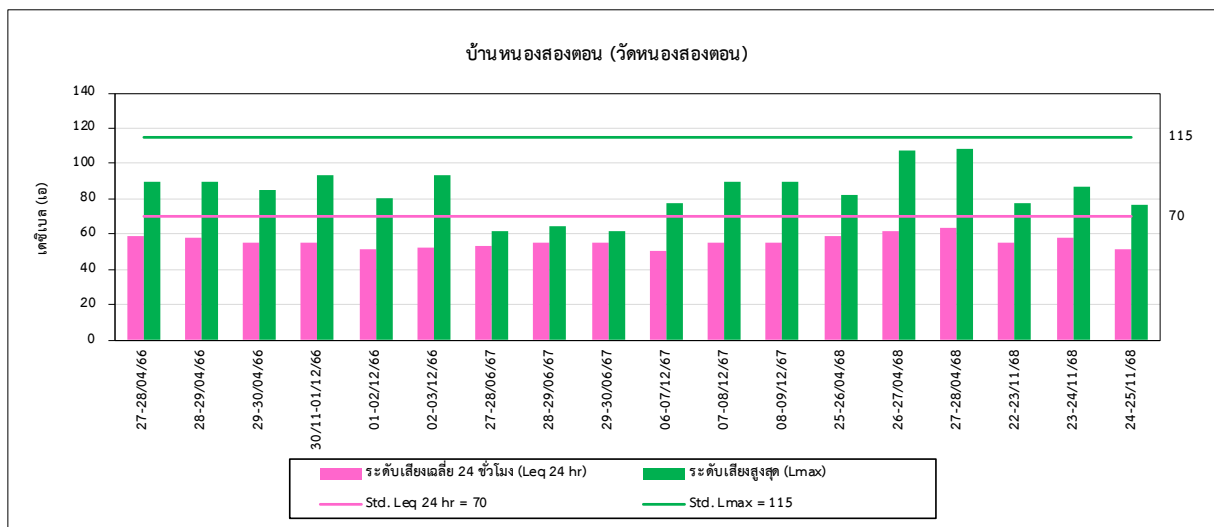
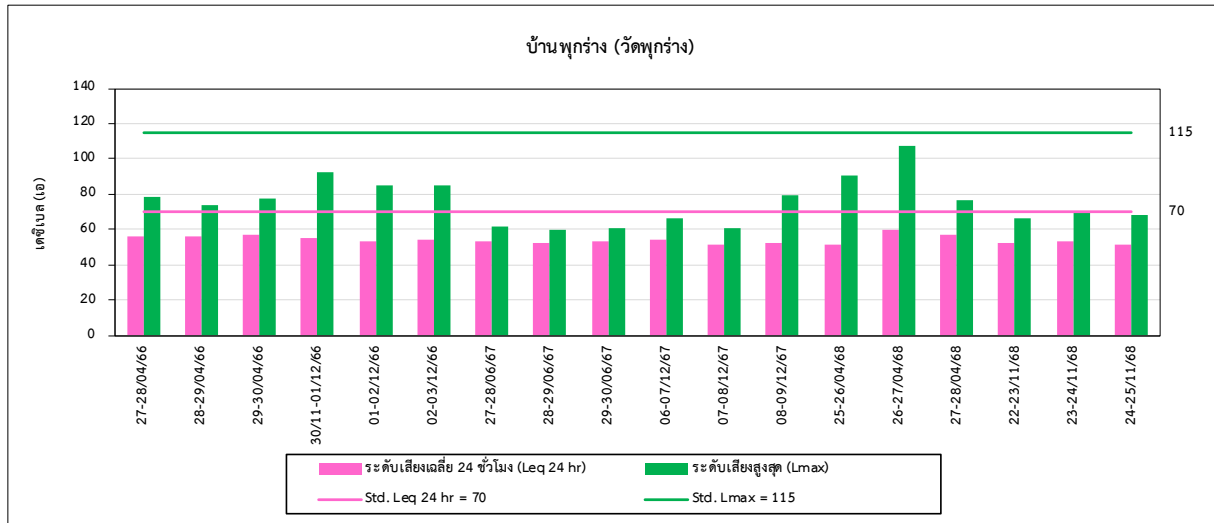
มาตรฐาน : (1) ประกาศกระทรวงทรัพยากรธรรมชาติและสิ่งแวดล้อม เรื่องกำหนดมาตรฐานควบคุมระดับเสียง และความสั่นสะเทือนจากการทำเหมืองหิน พ.ศ. 2548 (ค.ศ. 2005)

(2) ประกาศกระทรวงอุตสาหกรรม เรื่อง กำหนดมาตรฐานควบคุมระดับเสียงจากกิจกรรมการทำเหมือง การแต่งแร่ และประกอบโลหกรรม และความสั่นสะเทือนที่เกิดจากการใช้วัตถุระเบิดในกิจกรรมการทำเหมือง พ.ศ. 2567



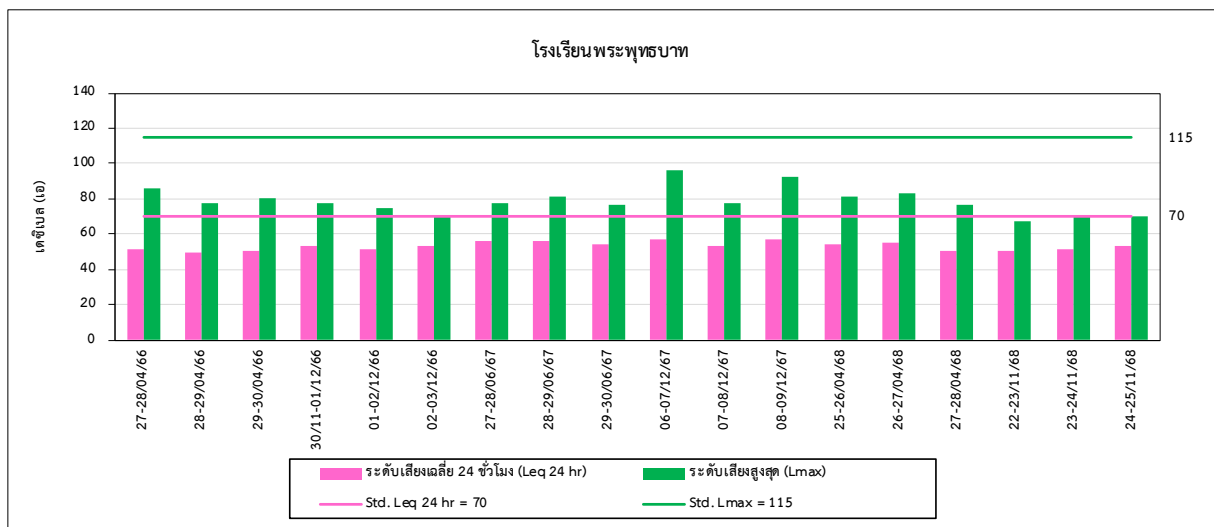
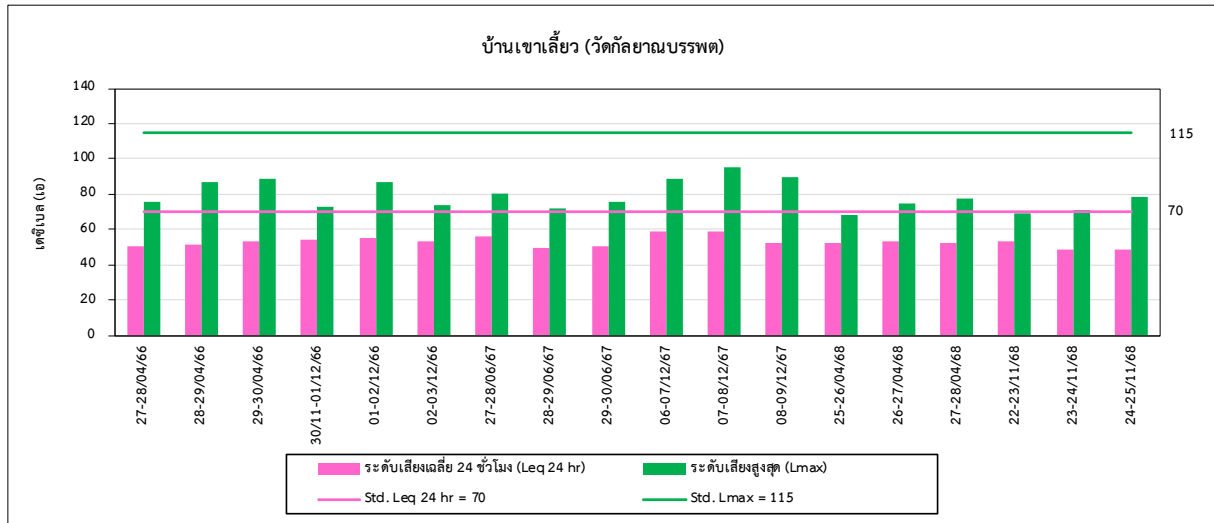
รายงานผลการปฏิบัติตามมาตรการป้องกันและแก้ไขผลกระทบสิ่งแวดล้อมและมาตรการติดตามตรวจสอบผลกระทบสิ่งแวดล้อม  
โครงการทำเหมืองชนิดแร่หินอุตสาหกรรมชนิดหินปูน (เพื่ออุตสาหกรรมปูนซีเมนต์) ของบริษัท ปูนซีเมนต์เอเชีย จำกัด (มหาชน)  
คำขอประทานบัตรที่ 23/2553 ร่วมแผนผังโครงการทำเหมืองเดียวกันกับคำขอประทานบัตรที่ 24/2553, 25/2553, 26/2553, 27/2553  
และประทานบัตรที่ 32458/15697, 32459/15698  
เดือนกรกฎาคม-ธันวาคม 2568

รูปที่ 4.2-1 กราฟเปรียบเทียบผลการตรวจวัดระดับเสียงโดยทั่วไป ระหว่างปี 2566-2568



รายงานผลการปฏิบัติตามมาตรการป้องกันและแก้ไขผลกระทบสิ่งแวดล้อมและมาตรการติดตามตรวจสอบผลกระทบสิ่งแวดล้อม  
โครงการทำเหมืองชนิดแร่หินอุตสาหกรรมชนิดหินปูน (เพื่ออุตสาหกรรมปูนซีเมนต์) ของบริษัท ปูนซีเมนต์เอเชีย จำกัด (มหาชน)  
คำขอประทานบัตรที่ 23/2553 รวมแผนผังโครงการทำเหมืองเดียวกันกับคำขอประทานบัตรที่ 24/2553, 25/2553, 26/2553, 27/2553  
และประทานบัตรที่ 32458/15697, 32459/15698  
เดือนกรกฎาคม-ธันวาคม 2568

รูปที่ 4.2-1 กราฟเปรียบเทียบผลการตรวจวัดระดับเสียงโดยทั่วไป ระหว่างปี 2566-2568 (ต่อ)



### 4.3 ความสั่นสะเทือน

การตรวจวัดความสั่นสะเทือนขณะทำการระเบิดหิน จำนวน 4 สถานี ได้แก่ ถ้ำมหาสนุก ถ้ำวิมานจักรี วัดพุทรา และวัดกัลยาณบรรพต ในระหว่างปี 2566-2568 ผลการตรวจวัดความสั่นสะเทือนไม่สามารถเทียบกับเกณฑ์มาตรฐานได้ เนื่องจากค่าความสั่นสะเทือนทุกตำแหน่งตรวจวัดต่ำกว่าเกณฑ์มาตรฐานกำหนด (มาตรฐานกำหนดความถี่อย่างน้อย 1 เฮิรตซ์) และเมื่อเปรียบเทียบผลการตรวจวัดในช่วงที่ผ่านมา (ปี 2566-2568) แสดงให้เห็นว่าค่าความสั่นสะเทือนไม่ส่งผลกระทบต่อสิ่งแวดล้อม และไม่พบผลกระทบต่อโครงสร้างอาคาร หรือที่พักอาศัยของประชาชนโดยรอบโครงการ การเปรียบเทียบผลการตรวจวัดแสดงดังตารางที่ 4.3-1

ตารางที่ 4.3-1 เปรียบเทียบผลการตรวจวัดความสั่นสะเทือน ระหว่างปี 2566-2568

อันดับ	ตำแหน่งการตรวจวัด	ปีที่ตรวจวัด	ดัชนีตรวจวัด	ผลการตรวจวัด		
				Frequency (Hz)	Peak Particle Velocity (mm/s)	Peak Displacement (mm)
1.	ถ้ำมหาสนุก	1/2566	Transverse	-	<0.250	-
			Vertical	-	<0.250	-
			Longitudinal	-	<0.250	-
		2/2566	Transverse	-	<0.250	-
			Vertical	-	<0.250	-
			Longitudinal	-	<0.250	-
		1/2567	Transverse	-	<0.250	-
			Vertical	-	<0.250	-
			Longitudinal	-	<0.250	-
		2/2567	Transverse	-	<0.250	-
			Vertical	-	<0.250	-
			Longitudinal	-	<0.250	-
		1/2568	Transverse	-	<0.250	-
			Vertical	-	<0.250	-
			Longitudinal	-	<0.250	-
		2/2568	Transverse	-	<0.250	-
			Vertical	-	<0.250	-
			Longitudinal	-	<0.250	-

หมายเหตุ Detection Limit = Peak Particle Velocity <0.250 mm/s

รายงานผลการปฏิบัติตามมาตรการป้องกันและแก้ไขผลกระทบสิ่งแวดล้อมและมาตรการติดตามตรวจสอบผลกระทบสิ่งแวดล้อม  
โครงการทำเหมืองชนิดแร่หินอุตสาหกรรมชนิดหินปูน (เพื่ออุตสาหกรรมปูนซีเมนต์) ของบริษัท ปูนซีเมนต์เอเชีย จำกัด (มหาชน)  
คำขอประทานบัตรที่ 23/2553 ร่วมแผนผังโครงการทำเหมืองเดียวกันกับคำขอประทานบัตรที่ 24/2553, 25/2553, 26/2553, 27/2553  
และประทานบัตรที่ 32458/15697, 32459/15698  
เดือนกรกฎาคม-ธันวาคม 2568

ตารางที่ 4.3-1 (ต่อ) เปรียบเทียบผลการตรวจวัดความสั่นสะเทือน ระหว่างปี 2566-2568

อันดับ	ตำแหน่ง การตรวจวัด	ปีที่ ตรวจวัด	ดัชนีตรวจวัด	ผลการตรวจวัด		
				Frequency (Hz)	Peak Particle Velocity (mm/s)	Peak Displacement (mm)
2.	ถ้ำวิมานจักรี	1/2566	Transverse	-	<0.250	-
			Vertical	-	<0.250	-
			Longitudinal	-	<0.250	-
		2/2566	Transverse	-	<0.250	-
			Vertical	-	<0.250	-
			Longitudinal	-	<0.250	-
		1/2567	Transverse	-	<0.250	-
			Vertical	-	<0.250	-
			Longitudinal	-	<0.250	-
		2/2567	Transverse	-	<0.250	-
			Vertical	-	<0.250	-
			Longitudinal	-	<0.250	-
		1/2568	Transverse	-	<0.250	-
			Vertical	-	<0.250	-
			Longitudinal	-	<0.250	-
		2/2568	Transverse	-	<0.250	-
			Vertical	-	<0.250	-
			Longitudinal	-	<0.250	-

หมายเหตุ : Detection Limit = Peak Particle Velocity <0.250 mm/s

รายงานผลการปฏิบัติตามมาตรการป้องกันและแก้ไขผลกระทบสิ่งแวดล้อมและมาตรการติดตามตรวจสอบผลกระทบสิ่งแวดล้อม  
โครงการทำเหมืองชนิดแร่หินอุตสาหกรรมชนิดหินปูน (เพื่ออุตสาหกรรมปูนซีเมนต์) ของบริษัท ปูนซีเมนต์เอเชีย จำกัด (มหาชน)  
คำขอประทานบัตรที่ 23/2553 ร่วมแผนผังโครงการทำเหมืองเดียวกันกับคำขอประทานบัตรที่ 24/2553, 25/2553, 26/2553, 27/2553  
และประทานบัตรที่ 32458/15697, 32459/15698  
เดือนกรกฎาคม-ธันวาคม 2568

ตารางที่ 4.3-1 (ต่อ) เปรียบเทียบผลการตรวจวัดความสั่นสะเทือน ระหว่างปี 2566-2568

อันดับ	ตำแหน่ง การตรวจวัด	ปีที่ ตรวจวัด	ดัชนีตรวจวัด	ผลการตรวจวัด		
				Frequency (Hz)	Peak Particle Velocity (mm/s)	Peak Displacement (mm)
3.	วัดพุกร่าง	1/2566	Transverse	-	<0.250	-
			Vertical	-	<0.250	-
			Longitudinal	-	<0.250	-
		2/2566	Transverse	-	<0.250	-
			Vertical	-	<0.250	-
			Longitudinal	-	<0.250	-
		1/2567	Transverse	-	<0.250	-
			Vertical	-	<0.250	-
			Longitudinal	-	<0.250	-
		2/2567	Transverse	-	<0.250	-
			Vertical	-	<0.250	-
			Longitudinal	-	<0.250	-
		1/2568	Transverse	-	<0.250	-
			Vertical	-	<0.250	-
			Longitudinal	-	<0.250	-
		2/2568	Transverse	-	<0.250	-
			Vertical	-	<0.250	-
			Longitudinal	-	<0.250	-

หมายเหตุ : Detection Limit = Peak Particle Velocity <0.250 mm/s

รายงานผลการปฏิบัติตามมาตรการป้องกันและแก้ไขผลกระทบสิ่งแวดล้อมและมาตรการติดตามตรวจสอบผลกระทบสิ่งแวดล้อม  
โครงการทำเหมืองชนิดแร่หินอุตสาหกรรมชนิดหินปูน (เพื่ออุตสาหกรรมปูนซีเมนต์) ของบริษัท ปูนซีเมนต์เอเชีย จำกัด (มหาชน)  
คำขอประทานบัตรที่ 23/2553 ร่วมแผนผังโครงการทำเหมืองเดียวกันกับคำขอประทานบัตรที่ 24/2553, 25/2553, 26/2553, 27/2553  
และประทานบัตรที่ 32458/15697, 32459/15698  
เดือนกรกฎาคม-ธันวาคม 2568

ตารางที่ 4.3-1 (ต่อ) เปรียบเทียบผลการตรวจวัดความสั่นสะเทือน ระหว่างปี 2566-2568

อันดับ	ตำแหน่ง การตรวจวัด	ปีที่ ตรวจวัด	ดัชนีตรวจวัด	ผลการตรวจวัด		
				Frequency (Hz)	Peak Particle Velocity (mm/s)	Peak Displacement (mm)
4.	วัดกัลยาณบรรพต	1/2566	Transverse	-	<0.250	-
			Vertical	-	<0.250	-
			Longitudinal	-	<0.250	-
		2/2566	Transverse	-	<0.250	-
			Vertical	-	<0.250	-
			Longitudinal	-	<0.250	-
		1/2567	Transverse	-	<0.250	-
			Vertical	-	<0.250	-
			Longitudinal	-	<0.250	-
		2/2567	Transverse	-	<0.250	-
			Vertical	-	<0.250	-
			Longitudinal	-	<0.250	-
		1/2568	Transverse	-	<0.250	-
			Vertical	-	<0.250	-
			Longitudinal	-	<0.250	-
		2/2568	Transverse	-	<0.250	-
			Vertical	-	<0.250	-
			Longitudinal	-	<0.250	-

หมายเหตุ : Detection Limit = Peak Particle Velocity <0.250 mm/s

4.4 คุณภาพน้ำผิวดิน

การตรวจวัดคุณภาพน้ำผิวดิน ทำการตรวจวัด 1 สถานี ได้แก่ บริเวณคลองน้ำพุ ผลการวิเคราะห์ พบว่า มีค่าอยู่ในเกณฑ์มาตรฐานตามประกาศคณะกรรมการสิ่งแวดล้อมแห่งชาติ ฉบับที่ 8 (พ.ศ. 2537) เรื่องกำหนดมาตรฐานคุณภาพน้ำในแหล่งน้ำผิวดิน (ประเภทที่ 3) และเมื่อเปรียบเทียบผลการตรวจวัดระหว่างปี 2566-2568 พบว่ามีแนวโน้มไม่คงที่ ทั้งนี้ขึ้นอยู่กับช่วงฤดูที่ทำการตรวจวัด การเปรียบเทียบผลการตรวจวัดแสดงดังตารางที่ 4.4-1 และกราฟเปรียบเทียบแสดงดังรูปที่ 4.4-1

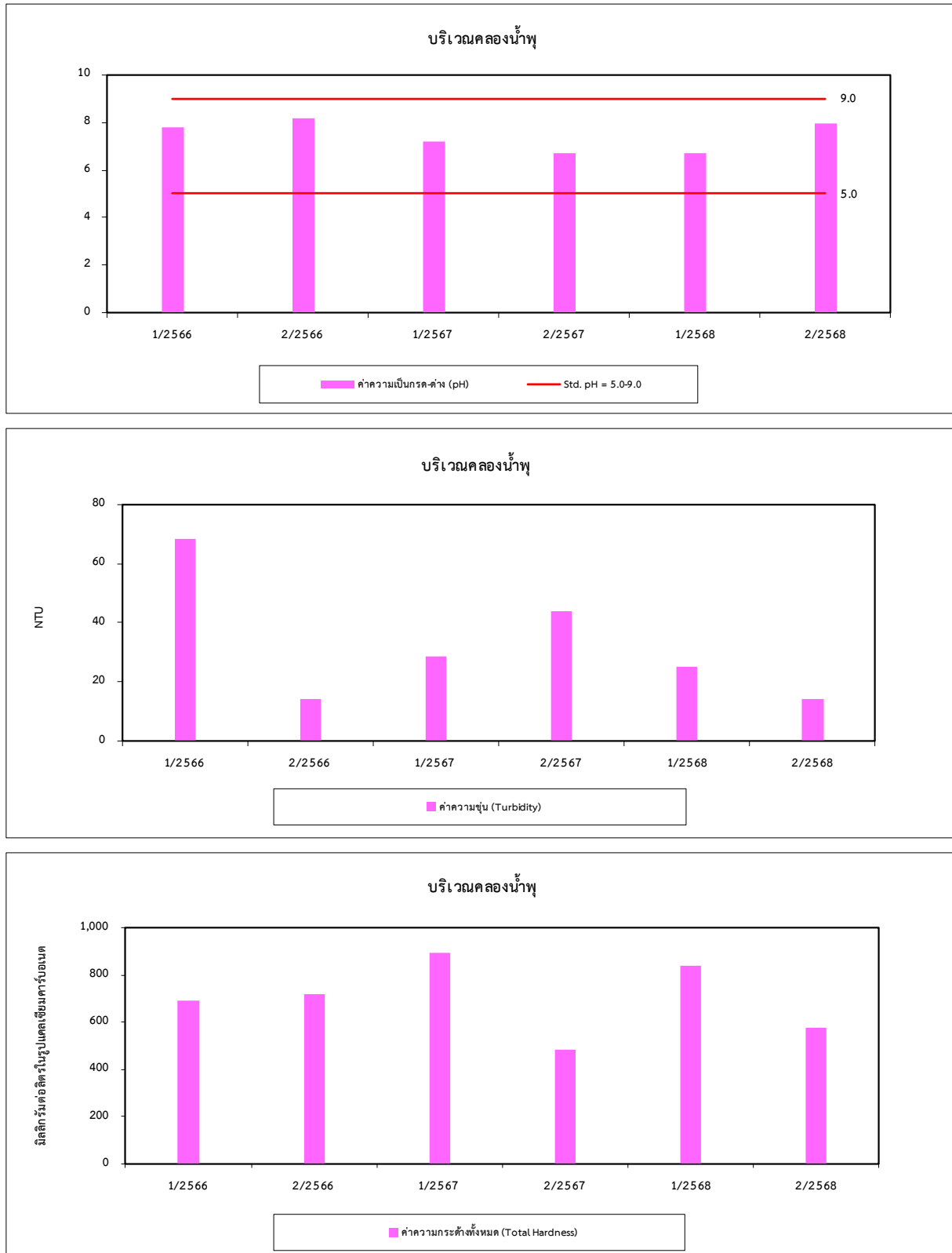
ตารางที่ 4.4-1 เปรียบเทียบผลการตรวจวัดคุณภาพน้ำผิวดิน ระหว่างปี 2566-2568

อันดับ	ดัชนีการตรวจวัด	หน่วย	ผลวิเคราะห์						มาตรฐาน <sup>(1)</sup>
			คลองน้ำพุ						
			1/2566	2/2566	1/2567	2/2567	1/2568	2/2568	
1.	pH	-	7.77	8.19	7.17	6.69	6.73	7.95	5.0-9.0
2.	Turbidity	NTU	68.5	14.2	28.5	44.1	24.9	14.3	-
3.	Total Hardness	mg/L as CaCO <sub>3</sub>	690.6	720.7	896.5	484.8	841.5	576.8	-
4.	Sulfate	mg/L	523.70	387.65	451.74	178.53	413.74	156.24	-

มาตรฐาน : <sup>(1)</sup> ประกาศคณะกรรมการสิ่งแวดล้อมแห่งชาติ ฉบับที่ 8 (พ.ศ. 2537) เรื่องกำหนดมาตรฐานคุณภาพน้ำในแหล่งน้ำผิวดิน (ประเภทที่ 3)

รายงานผลการปฏิบัติตามมาตรการป้องกันและแก้ไขผลกระทบสิ่งแวดล้อมและมาตรการติดตามตรวจสอบผลกระทบสิ่งแวดล้อม  
โครงการทำเหมืองชนิดแร่หินอุตสาหกรรมชนิดหินปูน (เพื่ออุตสาหกรรมปูนซีเมนต์) ของบริษัท ปูนซีเมนต์เอเชีย จำกัด (มหาชน)  
คำขอประทานบัตรที่ 23/2553 ร่วมแผนผังโครงการทำเหมืองเดียวกันกับคำขอประทานบัตรที่ 24/2553, 25/2553, 26/2553, 27/2553  
และประทานบัตรที่ 32458/15697, 32459/15698  
เดือนกรกฎาคม-ธันวาคม 2568

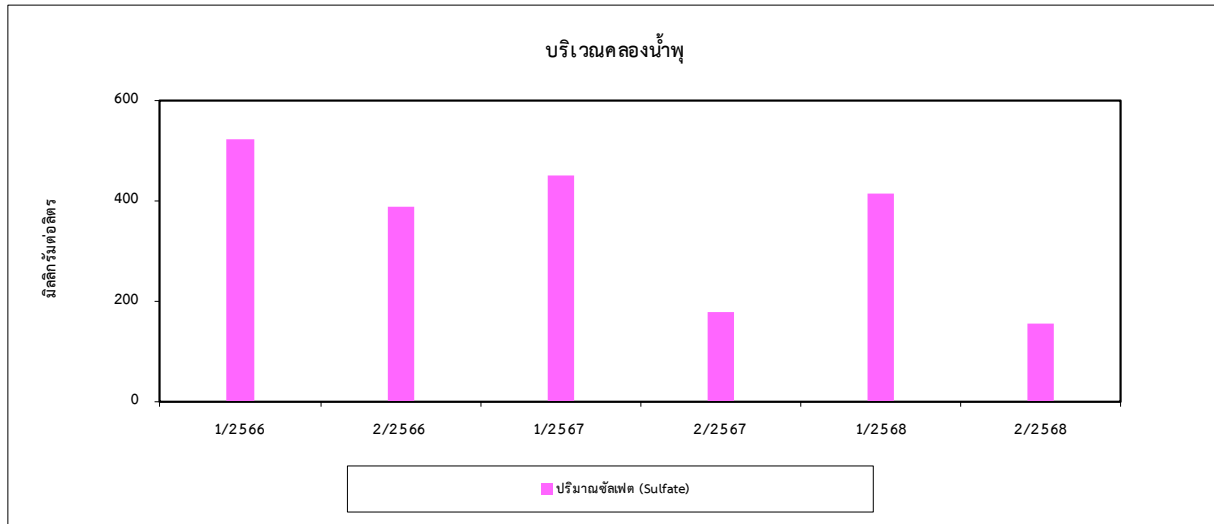
รูปที่ 4.4-1 กราฟเปรียบเทียบผลการตรวจวัดคุณภาพน้ำผิวดิน ระหว่างปี 2566-2568





รายงานผลการปฏิบัติตามมาตรการป้องกันและแก้ไขผลกระทบสิ่งแวดล้อมและมาตรการติดตามตรวจสอบผลกระทบสิ่งแวดล้อม  
โครงการทำเหมืองชนิดแร่หินอุตสาหกรรมชนิดหินปูน (เพื่ออุตสาหกรรมปูนซีเมนต์) ของบริษัท ปูนซีเมนต์เอเชีย จำกัด (มหาชน)  
คำขอประทานบัตรที่ 23/2553 ร่วมแผนผังโครงการทำเหมืองเดียวกันกับคำขอประทานบัตรที่ 24/2553, 25/2553, 26/2553, 27/2553  
และประทานบัตรที่ 32458/15697, 32459/15698  
เดือนกรกฎาคม-ธันวาคม 2568

รูปที่ 4.4-1 กราฟเปรียบเทียบผลการตรวจวัดคุณภาพน้ำผิวดิน ระหว่างปี 2566-2568 (ต่อ)



#### 4.5 คุณภาพน้ำใต้ดิน

การตรวจวัดคุณภาพน้ำใต้ดิน ทำการตรวจวัด 3 สถานี ได้แก่ บริเวณบ้านเจ้าพ่อเขาดก บ้านหนองโคก และสามแยกวัดพุทรา ในระหว่างปี 2566-2568 ผลการตรวจวัดพบว่า ส่วนใหญ่มีค่าอยู่ในเกณฑ์มาตรฐานตามประกาศกระทรวงทรัพยากรธรรมชาติและสิ่งแวดล้อม (พ.ศ. 2551) เรื่องกำหนดหลักเกณฑ์และมาตรการในทางวิชาการ สำหรับการป้องกันในด้านสาธารณสุข และการป้องกันในเรื่องสิ่งแวดล้อมเป็นพิษ (เกณฑ์กำหนดที่เหมาะสมและเกณฑ์อนุโลมสูงสุด) ยกเว้นค่า Total Hardness บริเวณบ้านเจ้าพ่อเขาดก บ้านหนองโคก และสามแยกวัดพุทรา และค่า pH ทั้ง 3 สถานี มีค่าไม่เป็นไปตามเกณฑ์ที่เหมาะสม แต่ยังคงอยู่ในเกณฑ์อนุโลมสูงสุด สำหรับค่า Total Hardness อาจเกิดจากสภาพธรณีวิทยาของพื้นที่มีสภาพเป็นหินปูน ทำให้เกิดการละลายน้ำของหินปูนในแหล่งน้ำใต้ดิน และค่า pH อาจเกิดได้หลายสาเหตุ ทั้งปัจจัยทางธรรมชาติและกิจกรรมของมนุษย์ เช่น น้ำฝนที่มีฤทธิ์เป็นกรดอ่อนเนื่องจากดูดซับก๊าซคาร์บอนไดออกไซด์ในบรรยากาศ เมื่อน้ำฝนซึมลงดินจะชะล้างต่างออกไป ทำให้ดินและน้ำใต้ดินมีความเป็นกรดมากขึ้น การสลายตัวของพืชหรือสัตว์ที่ตายแล้วในดินสามารถปล่อยกรดอินทรีย์ออกมา ซึ่งอาจส่งผลให้น้ำใต้ดินมีความเป็นกรดได้ กิจกรรมของมนุษย์ ได้แก่ การใช้ปุ๋ยไนโตรเจน (N) ในปริมาณมากเกินไป อาจก่อให้เกิดแอมโมเนียและไนเตรทซึ่งเมื่อถูกชะล้างลงไปในดิน อาจแทนที่ไอออนต่างและเพิ่มความเป็นกรดในน้ำใต้ดิน เป็นต้น ทั้งนี้ทางโครงการได้แจ้งไปยังชุมชนหากมีการใช้น้ำเพื่อการอุปโภคและบริโภคต้องผ่านกระบวนการปรับปรุงคุณภาพน้ำทั่วไปก่อน เพื่อความปลอดภัยในการใช้น้ำ และเมื่อเปรียบเทียบผลการตรวจวัดในช่วงที่ผ่านมา (ปี 2566-2568) พบว่า มีแนวโน้มไม่คงที่ โดยจะมีการเปลี่ยนแปลงตามช่วงฤดูกาล การเปรียบเทียบผลการตรวจวัดแสดงดังตารางที่ 4.5-1 และกราฟเปรียบเทียบแสดงดังรูปที่ 4.5-1

รายงานผลการปฏิบัติตามมาตรการป้องกันและแก้ไขผลกระทบสิ่งแวดล้อมและมาตรการติดตามตรวจสอบผลกระทบสิ่งแวดล้อม  
โครงการทำเหมืองชนิดแร่หินอุตสาหกรรมชนิดหินปูน (เพื่ออุตสาหกรรมปูนซีเมนต์) ของบริษัท ปูนซีเมนต์เอเชีย จำกัด (มหาชน) คำขอประทานบัตรที่ 23/2553 ร่วมแผนผังโครงการทำเหมืองเดียวกันกับ  
คำขอประทานบัตรที่ 24/2553, 25/2553, 26/2553, 27/2553 และประทานบัตรที่ 32458/15697, 32459/15698  
เดือนกรกฎาคม-ธันวาคม 2568

ตารางที่ 4.5-1 เปรียบเทียบผลการตรวจวัดคุณภาพน้ำใต้ดิน ระหว่างปี 2566-2568

อันดับ	ดัชนีการตรวจวัด	หน่วย	ผลวิเคราะห์						มาตรฐาน	
			บ้านเจ้าพ่อเขาคอก							
			21/06/66	03/12/66	28/06/67	08/12/67	20/06/68	03/12/68	(1)	(2)
1.	pH	-	7.19	7.78	6.92	6.97	7.40	7.06	7.0-8.5	6.5-9.2
2.	Turbidity	NTU	<0.5	< 0.5	< 0.5	< 0.5	< 0.5	< 0.5	5	20
3.	TDS	mg/L	388	480	477	496	459	587	600	1,200
4.	Total Hardness	mg/L as CaCO <sub>3</sub>	387.6	481.0	479.8	419.2	431.7	449.1	300	500
5.	Sulfate	mg/L	83.49	72.56	77.97	88.87	50.97	91.63	200	250
6.	Total Fe	mg/L	<0.05	< 0.05	0.05	< 0.05	< 0.05	< 0.05	0.5	1.0

มาตรฐาน : ประกาศกระทรวงทรัพยากรธรรมชาติและสิ่งแวดล้อม (พ.ศ. 2551) เรื่องกำหนดหลักเกณฑ์และมาตรการในทางวิชาการ สำหรับการป้องกันในด้านสาธารณสุข และการป้องกันในเรื่องสิ่งแวดล้อมเป็นพิเศษ  
(1) เกณฑ์กำหนดที่เหมาะสม  
(2) เกณฑ์อนุโลมสูงสุด  
หมายเหตุ : วิธีการตรวจสอบต้องเป็นไปตามคู่มือวิเคราะห์น้ำ และน้ำเสียของสมาคมวิศวกรรมสิ่งแวดล้อมแห่งประเทศไทย หรือมาตรฐานของสหรัฐอเมริการ่วมกันกำหนดไว้

ตารางที่ 4.5-1 (ต่อ) เปรียบเทียบผลการตรวจวัดคุณภาพน้ำใต้ดิน ระหว่างปี 2566-2568

อันดับ	ดัชนีการตรวจวัด	หน่วย	ผลวิเคราะห์						มาตรฐาน	
			บ้านหนองโคก							
			21/06/66	03/12/66	28/06/67	08/12/67	20/06/68	03/12/68	(1)	(2)
1.	pH	-	7.33	7.60	7.01	6.88	7.37	7.08	7.0-8.5	6.5-9.2
2.	Turbidity	NTU	<0.5	0.5	< 0.5	< 0.5	< 0.5	< 0.5	5	20
3.	TDS	mg/L	412	298	400	465	505	548	600	1,200
4.	Total Hardness	mg/L as CaCO <sub>3</sub>	356.4	414.7	507.6	419.2	371.0	510.9	300	500
5.	Sulfate	mg/L	53.00	71.85	50.05	60.57	27.71	38.23	200	250
6.	Total Fe	mg/L	<0.05	< 0.05	0.05	< 0.05	< 0.05	< 0.05	0.5	1.0

มาตรฐาน : ประกาศกระทรวงทรัพยากรธรรมชาติและสิ่งแวดล้อม (พ.ศ. 2551) เรื่องกำหนดหลักเกณฑ์และมาตรการในทางวิชาการ สำหรับการป้องกันในด้านสาธารณสุข และการป้องกันในเรื่องสิ่งแวดล้อมเป็นพิเศษ  
(1) เกณฑ์กำหนดที่เหมาะสม  
(2) เกณฑ์อนุโลมสูงสุด  
หมายเหตุ : วิธีการตรวจสอบต้องเป็นไปตามคู่มือวิเคราะห์น้ำ และน้ำเสียของสมาคมวิศวกรรมสิ่งแวดล้อมแห่งประเทศไทย หรือมาตรฐานของสหรัฐอเมริการ่วมกันกำหนดไว้

รายงานผลการปฏิบัติตามมาตรการป้องกันและแก้ไขผลกระทบสิ่งแวดล้อมและมาตรการติดตามตรวจสอบผลกระทบสิ่งแวดล้อม  
โครงการทำเหมืองชนิดแร่หินอุตสาหกรรมชนิดหินปูน (เพื่ออุตสาหกรรมปูนซีเมนต์) ของบริษัท ปูนซีเมนต์เอเชีย จำกัด (มหาชน) คำขอประทานบัตรที่ 23/2553 ร่วมแผนผังโครงการทำเหมืองเดียวกันกับ  
คำขอประทานบัตรที่ 24/2553, 25/2553, 26/2553, 27/2553 และประทานบัตรที่ 32458/15697, 32459/15698  
เดือนกรกฎาคม-ธันวาคม 2568

ตารางที่ 4.5-1 (ต่อ) เปรียบเทียบผลการตรวจวัดคุณภาพน้ำใต้ดิน ระหว่างปี 2566-2568

อันดับ	ดัชนีการตรวจวัด	หน่วย	ผลวิเคราะห์						มาตรฐาน	
			สามแยกวัดพุทรา้ง							
			21/06/66	03/12/66	28/06/67	08/12/67	20/06/68	03/12/68	(1)	(2)
1.	pH	-	7.56	7.87	7.24	7.02	6.69	7.33	7.0-8.5	6.5-9.2
2.	Turbidity	NTU	<0.5	< 0.5	< 0.5	< 0.5	< 0.5	< 0.5	5	20
3.	TDS	mg/L	420	368	435	179	396	455	600	1,200
4.	Total Hardness	mg/L as CaCO <sub>3</sub>	356.9	441.9	535.4	131.3	328.8	391.4	300	500
5.	Sulfate	mg/L	52.18	48.94	45.25	14.61	39.27	70.82	200	250
6.	Total Fe	mg/L	<0.05	< 0.05	0.05	< 0.05	0.07	< 0.05	0.5	1.0

มาตรฐาน : ประกาศกระทรวงทรัพยากรธรรมชาติและสิ่งแวดล้อม (พ.ศ. 2551) เรื่องกำหนดหลักเกณฑ์และมาตรการในทางวิชาการ สำหรับการป้องกันในด้านสาธารณสุข และการป้องกันในเรื่องสิ่งแวดล้อมเป็นพิษ

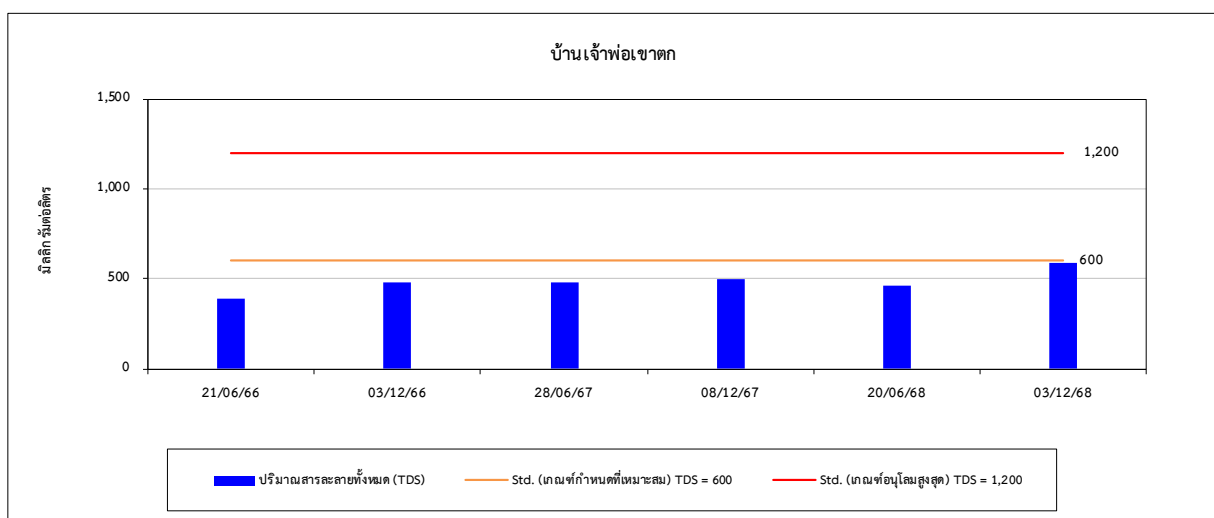
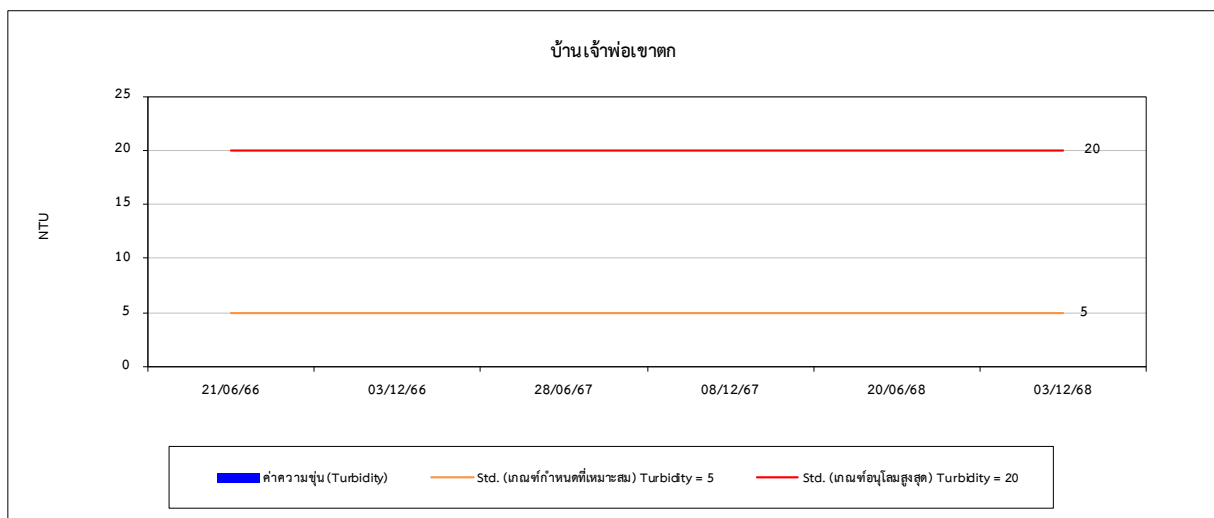
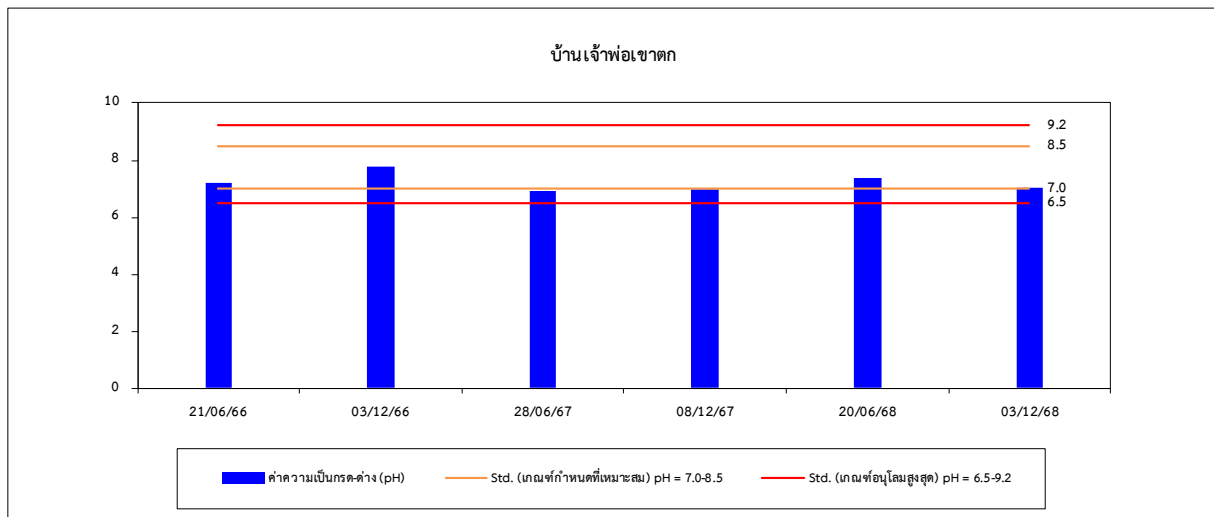
(1) เกณฑ์กำหนดที่เหมาะสม

(2) เกณฑ์อนุโลมสูงสุด

หมายเหตุ : วิธีการตรวจสอบต้องเป็นไปตามคู่มือวิเคราะห์น้ำ และน้ำเสียของสมาคมวิศวกรรมสิ่งแวดล้อมแห่งประเทศไทย หรือมาตรฐานของสหรัฐอเมริกา ร่วมกันกำหนดไว้

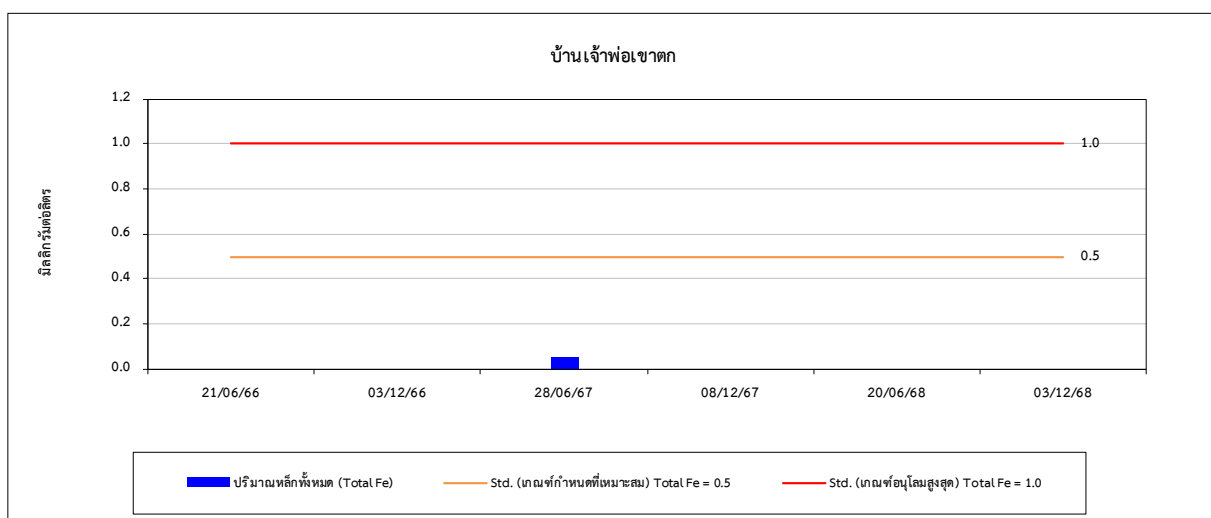
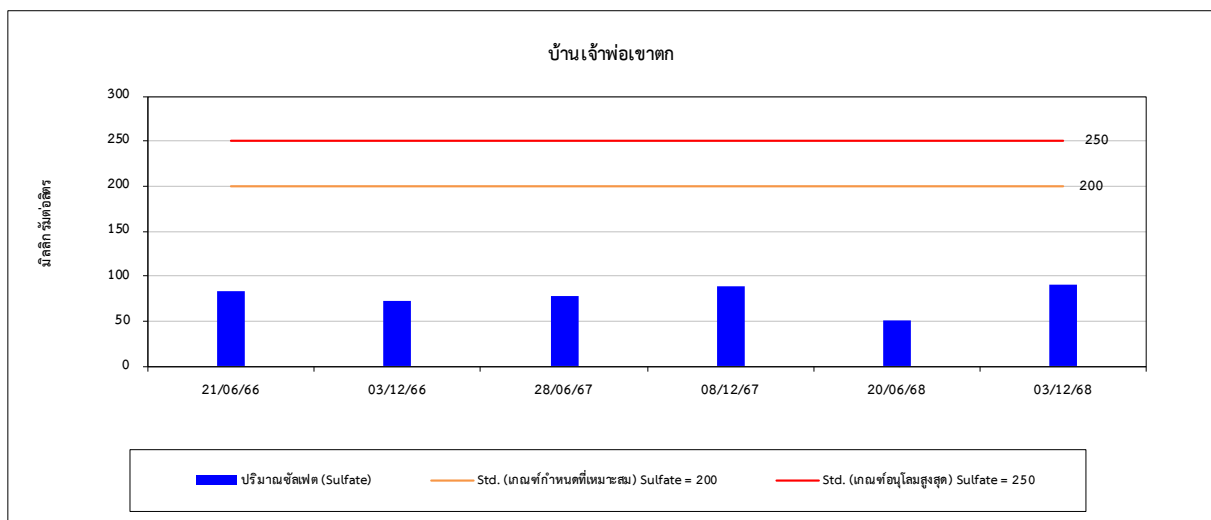
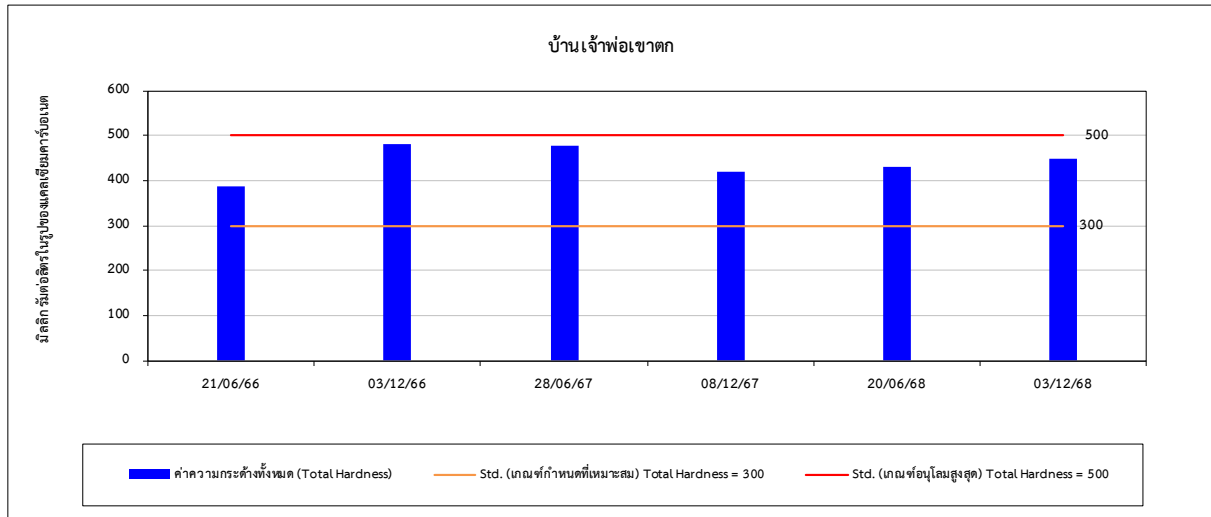
รายงานผลการปฏิบัติตามมาตรการป้องกันและแก้ไขผลกระทบสิ่งแวดล้อมและมาตรการติดตามตรวจสอบผลกระทบสิ่งแวดล้อม  
โครงการทำเหมืองชนิดแร่หินอุตสาหกรรมชนิดหินปูน (เพื่ออุตสาหกรรมปูนซีเมนต์) ของบริษัท ปูนซีเมนต์เอเชีย จำกัด (มหาชน)  
คำขอประทานบัตรที่ 23/2553 ร่วมแผนผังโครงการทำเหมืองเดียวกันกับคำขอประทานบัตรที่ 24/2553, 25/2553, 26/2553, 27/2553  
และประทานบัตรที่ 32458/15697, 32459/15698  
เดือนกรกฎาคม-ธันวาคม 2568

รูปที่ 4.5-1 กราฟเปรียบเทียบผลการตรวจวัดคุณภาพน้ำใต้ดิน ระหว่างปี 2566-2568



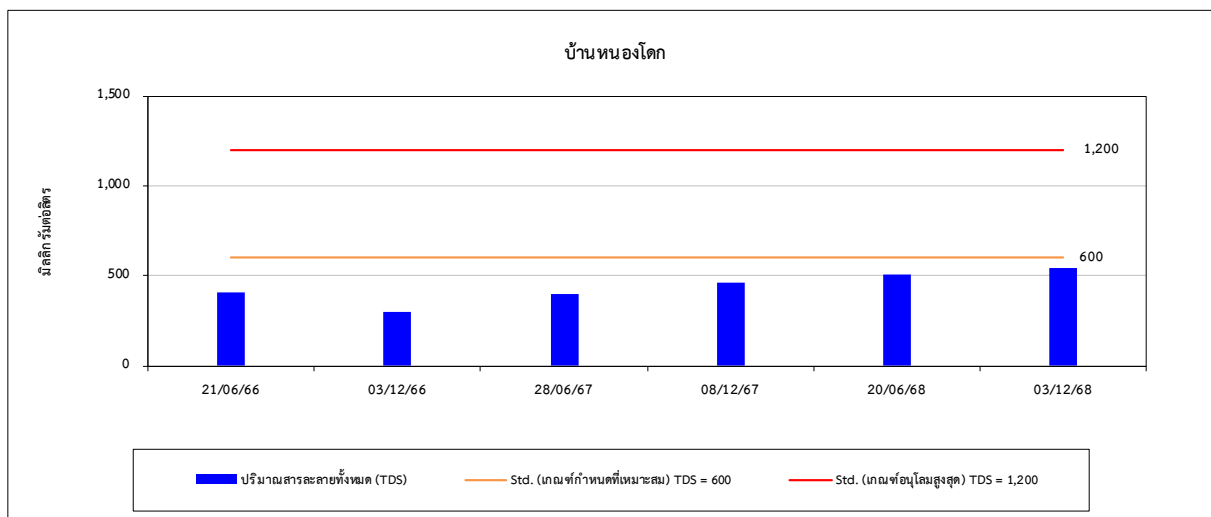
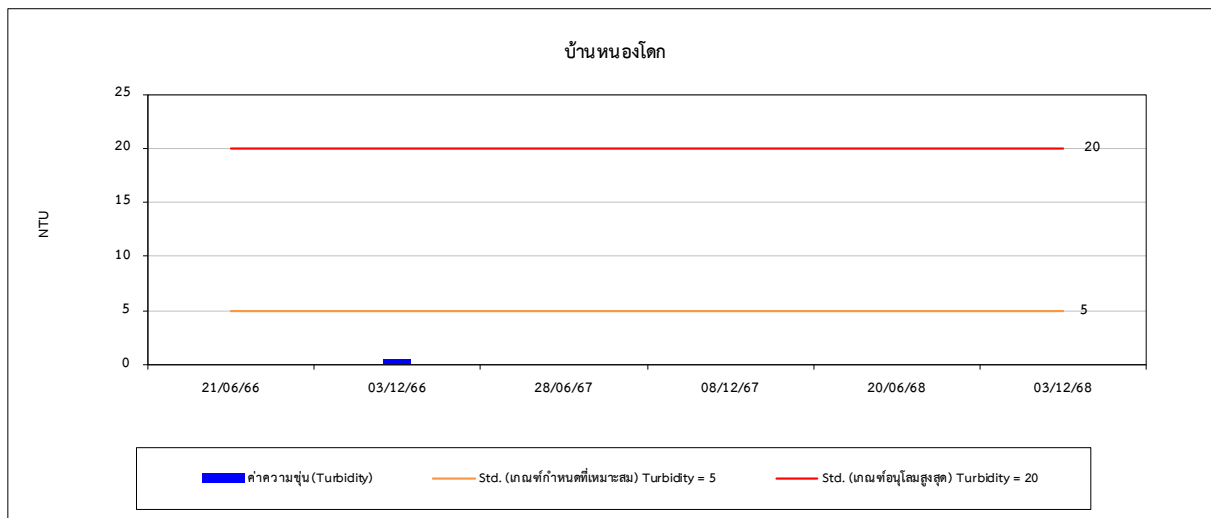
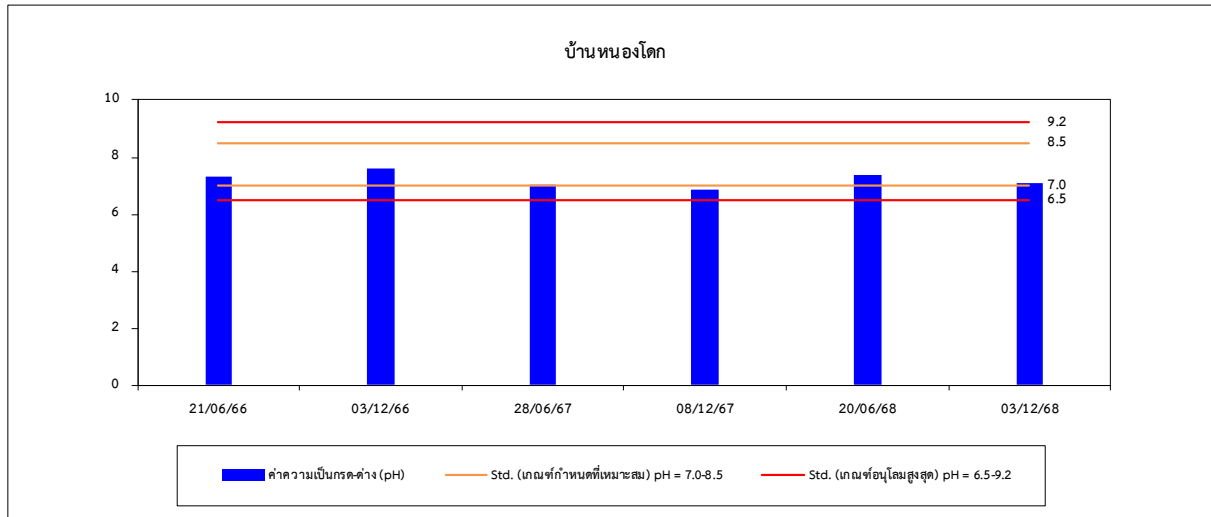
รายงานผลการปฏิบัติตามมาตรการป้องกันและแก้ไขผลกระทบสิ่งแวดล้อมและมาตรการติดตามตรวจสอบผลกระทบสิ่งแวดล้อม  
โครงการทำเหมืองชนิดแร่หินอุตสาหกรรมชนิดหินปูน (เพื่ออุตสาหกรรมปูนซีเมนต์) ของบริษัท ปูนซีเมนต์เอเชีย จำกัด (มหาชน)  
คำขอประทานบัตรที่ 23/2553 รวมแผนผังโครงการทำเหมืองเดียวกันกับคำขอประทานบัตรที่ 24/2553, 25/2553, 26/2553, 27/2553  
และประทานบัตรที่ 32458/15697, 32459/15698  
เดือนกรกฎาคม-ธันวาคม 2568

รูปที่ 4.5-1 กราฟเปรียบเทียบผลการตรวจวัดคุณภาพน้ำใต้ดิน ระหว่างปี 2566-2568 (ต่อ)



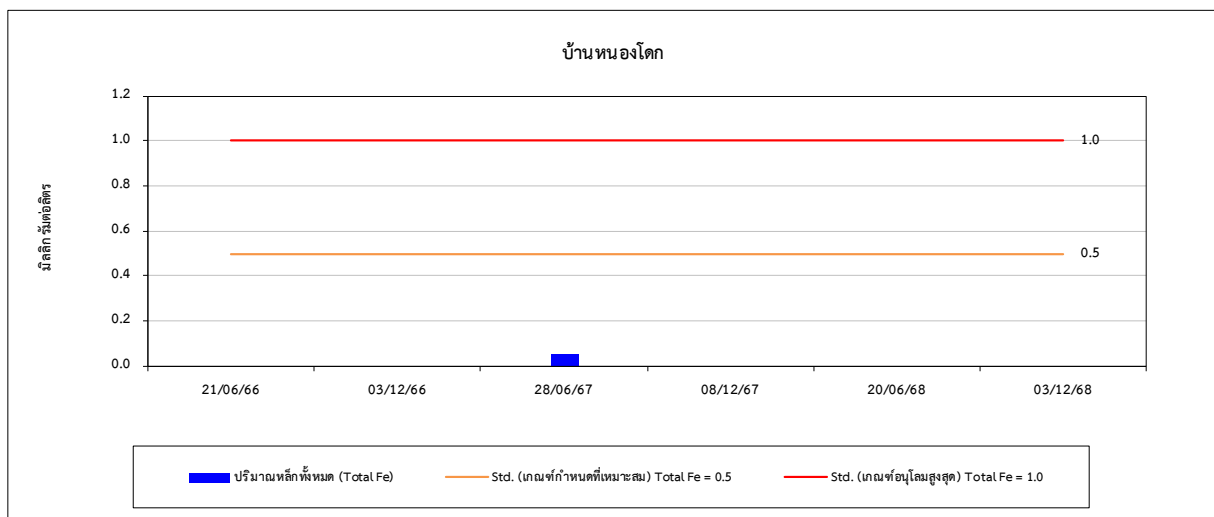
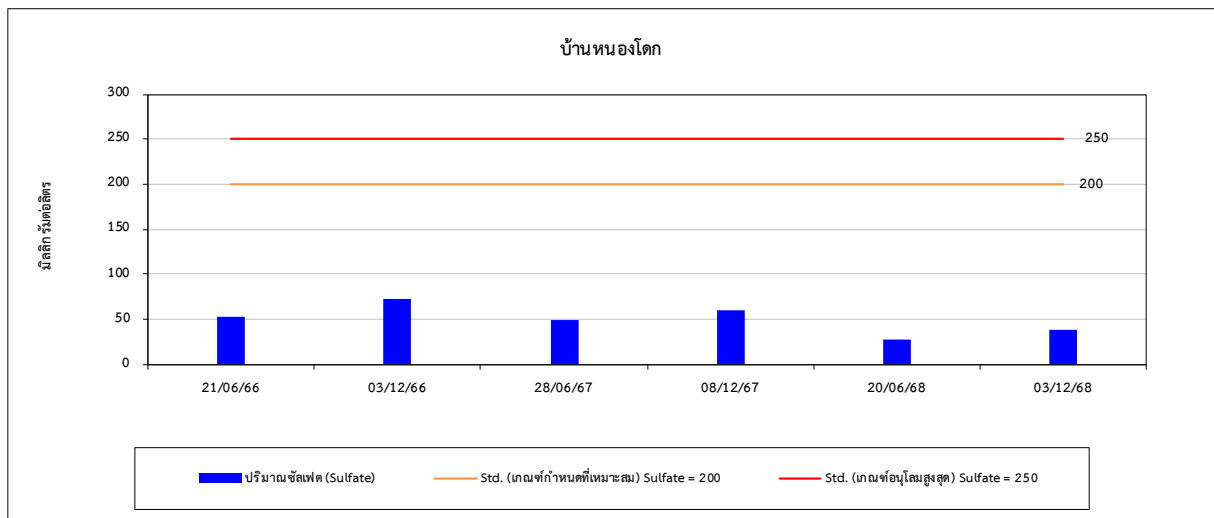
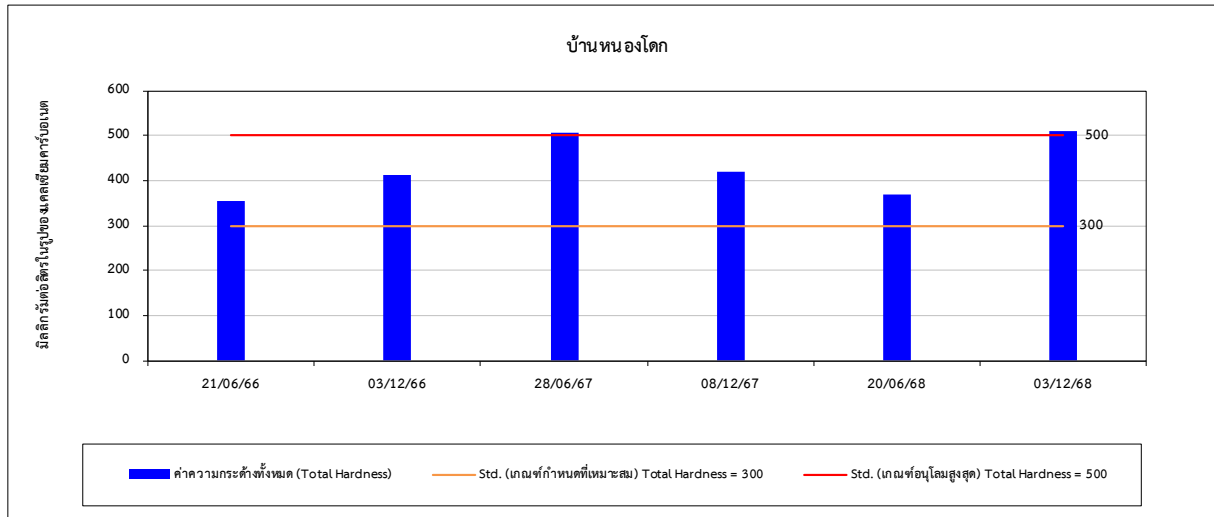
รายงานผลการปฏิบัติตามมาตรการป้องกันและแก้ไขผลกระทบสิ่งแวดล้อมและมาตรการติดตามตรวจสอบผลกระทบสิ่งแวดล้อม  
โครงการทำเหมืองชนิดแร่หินอุตสาหกรรมชนิดหินปูน (เพื่ออุตสาหกรรมปูนซีเมนต์) ของบริษัท ปูนซีเมนต์เอเชีย จำกัด (มหาชน)  
คำขอประทานบัตรที่ 23/2553 รวมแผนผังโครงการทำเหมืองเดียวกันกับคำขอประทานบัตรที่ 24/2553, 25/2553, 26/2553, 27/2553  
และประทานบัตรที่ 32458/15697, 32459/15698  
เดือนกรกฎาคม-ธันวาคม 2568

รูปที่ 4.5-1 กราฟเปรียบเทียบผลการตรวจวัดคุณภาพน้ำใต้ดิน ระหว่างปี 2566-2568 (ต่อ)



รายงานผลการปฏิบัติตามมาตรการป้องกันและแก้ไขผลกระทบสิ่งแวดล้อมและมาตรการติดตามตรวจสอบผลกระทบสิ่งแวดล้อม  
โครงการทำเหมืองชนิดแร่หินอุตสาหกรรมชนิดหินปูน (เพื่ออุตสาหกรรมปูนซีเมนต์) ของบริษัท ปูนซีเมนต์เอเชีย จำกัด (มหาชน)  
คำขอประทานบัตรที่ 23/2553 รวมแผนผังโครงการทำเหมืองเดียวกันกับคำขอประทานบัตรที่ 24/2553, 25/2553, 26/2553, 27/2553  
และประทานบัตรที่ 32458/15697, 32459/15698  
เดือนกรกฎาคม-ธันวาคม 2568

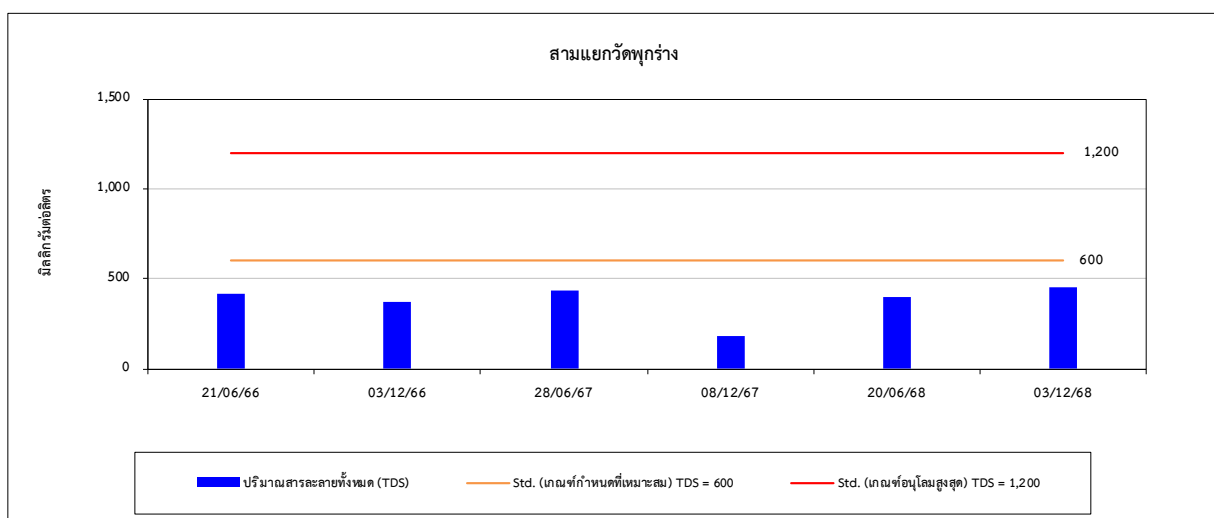
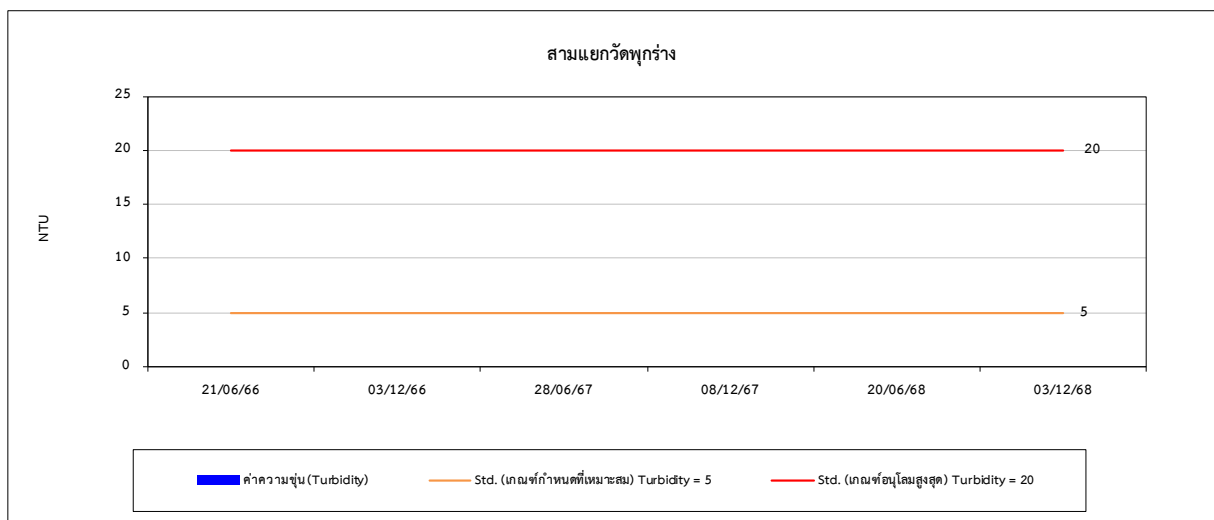
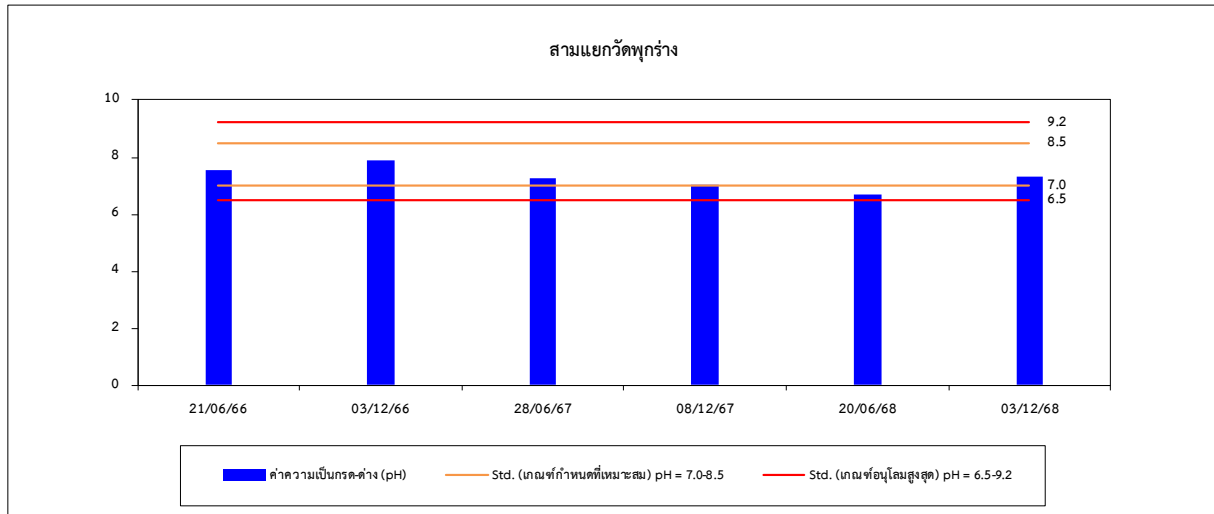
รูปที่ 4.5-1 กราฟเปรียบเทียบผลการตรวจวัดคุณภาพน้ำใต้ดิน ระหว่างปี 2566-2568 (ต่อ)





รายงานผลการปฏิบัติตามมาตรการป้องกันและแก้ไขผลกระทบสิ่งแวดล้อมและมาตรการติดตามตรวจสอบผลกระทบสิ่งแวดล้อม  
โครงการทำเหมืองชนิดแร่หินอุตสาหกรรมชนิดหินปูน (เพื่ออุตสาหกรรมปูนซีเมนต์) ของบริษัท ปูนซีเมนต์เอเชีย จำกัด (มหาชน)  
คำขอประทานบัตรที่ 23/2553 รวมแผนผังโครงการทำเหมืองเดียวกันกับคำขอประทานบัตรที่ 24/2553, 25/2553, 26/2553, 27/2553  
และประทานบัตรที่ 32458/15697, 32459/15698  
เดือนกรกฎาคม-ธันวาคม 2568

รูปที่ 4.5-1 กราฟเปรียบเทียบผลการตรวจวัดคุณภาพน้ำใต้ดิน ระหว่างปี 2566-2568 (ต่อ)



รายงานผลการปฏิบัติตามมาตรการป้องกันและแก้ไขผลกระทบสิ่งแวดล้อมและมาตรการติดตามตรวจสอบผลกระทบสิ่งแวดล้อม  
โครงการทำเหมืองชนิดแร่หินอุตสาหกรรมชนิดหินปูน (เพื่ออุตสาหกรรมปูนซีเมนต์) ของบริษัท ปูนซีเมนต์เอเชีย จำกัด (มหาชน)  
คำขอประทานบัตรที่ 23/2553 รวมแผนผังโครงการทำเหมืองเดียวกันกับคำขอประทานบัตรที่ 24/2553, 25/2553, 26/2553, 27/2553  
และประทานบัตรที่ 32458/15697, 32459/15698  
เดือนกรกฎาคม-ธันวาคม 2568

รูปที่ 4.5-1 กราฟเปรียบเทียบผลการตรวจวัดคุณภาพน้ำใต้ดิน ระหว่างปี 2566-2568 (ต่อ)

